



Comisiynydd  
Cenedlaethau'r  
Dyfodol  
Cymru

Future  
Generations  
Commissioner  
for Wales



# Deddf Llesiant Cenedlaethau'r Dyfodol: Pecyn Cymorth i Fusnes



# Cynnwys

- 2 Nodyn gan y Comisiynydd
- 2 Sut i ddefnyddio'r pecyn cymorth yma
- 3 A yw ar ein cyfer ni a sut y bydd yn helpu ein busnes?
- 3 Nodau llesiant Cymru

## Themau

- 4 Strategaeth Busnes
  - 8 Hinsawdd a Natur
  - 12 Cymudo, Teithio Busnes a Thrafnidiaeth
  - 16 Atal a Rheoli Gwastraff
  - 20 Sgiliau
  - 24 Gwaith a Thâl Teg
  - 30 Pryni a gadwyni gyflenwi
  - 34 Ynni a Dwr
  - 38 Cymuned
  - 42 Iechyd
  - 46 Amrywiaeth a Chydraddoldeb
  - 50 Diwylliant a'r Iaith Gymraeg
- 
- 54 Diolchiadau



Boss and Brew Academy

# Nodyn gan y Comisiynydd

**Mae busnes cynaliadwy yn gwella llesiant economaidd, cymdeithasol, amgylcheddol a diwylliannol pobl a chymunedau, gan sicrhau ansawdd bywyd gwell i genedlaethau'r presennol a'r dyfodol.**

Yng Nghymru, rydyn ni ar genhadaeth llesiant fel unman arall yn y byd.

O dan ein Deddf Llesiant Cenedlaethau'r Dyfodol, rhaid i sefydliadau'r sector cyhoeddus yng Nghymru weithio tuag at gyflawni saith nod llesiant cenedlaethol Cymru – ond ni allwn gyflawni'r nodau hyn heb fusnes.

Mae busnesau Cymru eisoes yn chwarae rhan sylweddol wrth gyfrannu at y nodau hyn, gyda rhai yn eu defnyddio fel fframwaith ar gyfer cynllunio ac adrodd.

Mae llawer mwy wedi mynegi'r angen am arweiniad i gyfoethogi eu hymdrechion. Mewn ymateb, rydym wedi cydweithio â busnesau Cymru i ddatblygu'r pecyn cymorth hwn sy'n diogelu'r dyfodol, sydd wedi'i gynllunio i'ch helpu i adeiladu ar eich ymdrechion presennol ac integreiddio cynllunio hirdymor. Gan ddefnyddio'r saith nod fel fframwaith, mae'r pecyn cymorth hwn yn eich galluogi i asesu eich

sefyllfa bresennol, gosod amcanion hirdymor, a darparu camau ymarferol i'w cymryd.

Bydd hefyd yn eich helpu i gyfathrebu effaith eich busnes yn effeithiol i weithwyr, cwsmeriaid, buddsoddwyr a chyllidwyr.

Wedi'i baratoi gyda'r egwyddor datblygu cynaliadwy mewn golwg, mae'r pecyn cymorth hwn yn sicrhau bod anghenion presennol yn cael eu diwallu heb beryglu cenedlaethau'r dyfodol. Mae'n cynnig ymagwedd gynaliadwyedd busnes cyfan, wedi'i threfnu'n 12 thema allweddol, gan gadw'ch busnes yn flaengar tra'n amlygu buddion diriaethol. Er enghraifft, mae'n amlinellu camau gweithredu a fydd yn eich helpu i recriwtio a chadw talent, cryfhau diwylliant cwmnïau, a chreu achos cymhellol dros alinio â nodau llesiant Cymru.

Yn yr un modd â gwledydd blaengar eraill ledled y byd, mae Cymru wedi ymrwmo i ddatblygu economi gynaliadwy, les - un sy'n gweithio i bobl a'r blaned. Mae busnesau Cymru yn mabwysiadu'r camau gweithredu a'r buddsoddiadau yn y pecyn cymorth hwn yn rhan o wireddu'r uchelgais hwnnw.

*D. Walker*

Comisiynydd Cenedlaethau'r Dyfodol Cymru

## Sut i ddefnyddio'r pecyn cymorth yma

P'un a ydych yn fasnachwr unigol, yn BBaCh neu'n rhan o sefydliad byd-eang sydd eisoes yn adrodd yn erbyn eich nodau cynaliadwyedd, mae'n eich helpu i:

- greu eich cynllun busnes, gan gynnwys gosod targedau, cynllunio sut rydych yn mynd i'w cyrraedd, mesur eich cynnydd ac adrodd am eich effaith i bawb sy'n poeni am hynny: eich pobl, cwsmeriaid, buddsoddwyr a chyllidwyr
- dangos eich ymrwymiad i Genedlaethau'r Dyfodol i ennill mwy o waith gyda'r sector cyhoeddus yng Nghymru
- adeiladu achos cryf dros gyllid busnes o'r sector cyhoeddus a phreifat

## A yw ar ein cyfer ni a sut y bydd yn helpu ein busnes?

Fel cyflenwyr, bydd disgwyl cynyddol i fusnesau gyfrannu at gyfrifoldebau Llesiant eu cwsmeriaid sector cyhoeddus. Yn yr un modd, bydd cymorth ariannol o gronfeydd cyhoeddus yn blaenoriaethu busnesau sy'n cyd-fynd â'r Nodau Llesiant – mae Banc Datblygu Cymru, er enghraifft, yn cyfeirio'n benodol at Ddeddf Llesiant Cenedlaethau'r Dyfodol yn ei feini prawf buddsoddi. Mae'r pecyn cymorth hwn wedi'i gynllunio i'ch helpu i ddangos sut mae eich busnes yn cyd-fynd â mentrau fel Contract Economaidd ac Addewid Twf Gwyrdd Llywodraeth Cymru, a sut rydych chi'n cyfrannu at Sero Net Cymru.

P'un a ydych chi'n fasnachwr unigol, yn BBaCh, yn rhan o sefydliad byd-eang sydd eisoes yn olrhain eich nodau cynaliadwyedd, neu'n archwilio mudiad B Corp, gall y pecyn cymorth rhad ac am ddim hwn eich helpu i ddangos eich effaith yng Nghymru.

Drwy alinio ein hymdrechion ar y cyd â Nodau Llesiant Cymru, gallwn rannu'n falch y gwahaniaeth yr ydym yn ei wneud, gyda'n gilydd, ar lwyfan byd-eang.

## Saith nod llesiant Cymru

### Llewyrchus

Cymdeithas arloesol, gynhyrchiol, carbon isel sy'n cydnabod y terfynau sydd ar yr amgylchedd byd-eang ac sydd, o ganlyniad, yn defnyddio adnoddau mewn modd effeithlon a chymesur (gan gynnwys gweithredu ar newid yn yr hinsawdd); ac sy'n datblygu poblogaeth fedrus ac addysgedig mewn economi sy'n cynhyrchu cyfoeth ac yn cynnig cyfleoedd cyflogaeth, gan ganiatáu i bobl fanteisio ar y cyfoeth a gynhyrchir drwy gael gafael ar waith addas.

### Cydnherth

Cenedl sy'n cynnal ac yn gwella amgylchedd naturiol bioamrywiol gydag ecosystemau iach gweithredol sy'n cynnal cydnherthedd cymdeithasol, economaidd ac ecolegol ynghyd â'r gallu i addasu i newid (er enghraifft newid yn yr hinsawdd).

### Iachach

Cymdeithas lle mae llesiant corfforol a meddyliol pobl cystal â phosibl a lle deallir dewisiadau ac ymddygiadau sydd o fudd i iechyd yn y dyfodol.



**LLESIANT  
CENEDLAETHAU'R DYFODOL  
WELL-BEING OF  
FUTURE GENERATIONS**

### Mwy Cyfartal

Cymdeithas sy'n galluogi pobl i gyflawni eu potensial ni waeth beth fo'u cefndir neu eu hamgylchiadau (gan gynnwys eu cefndir a'u hamgylchiadau cymdeithasol-economaidd).

### Cyfrifol ar lefel fyd-eang

Cenedl sydd, wrth iddi wneud unrhyw beth i wella llesiant economaidd, cymdeithasol, amgylcheddol a diwylliannol Cymru, yn ystyried a allai gwneud peth o'r fath gyfrannu'n gadarnhaol at lesiant byd-eang.

### Diwylliant bywiog lle mae'r Gymraeg yn ffynnu

Cymdeithas sy'n hyrwyddo ac yn gwarchod diwylliant, treftadaeth a'r Gymraeg ac sy'n annog pobl i gyfranogi yn y celfyddydau, a chwaraeon a gweithgareddau hamdden.

### Cymunedau Cydlynus

Cymunedau atyniadol, hyfyw a diogel sydd â chysylltiadau da.

# Strategaeth Busnes

Pan fydd pobl yn clywed "cynaliadwyedd", maen nhw'n aml yn meddwl am yr amgylchedd yn unig, ond mae'n ddull cyfannol sydd wedi'i ymgorffori wrth wraidd Deddf Llesiant Cenedlaethau'r Dyfodol (2015).

Yn syml, mae cynaliadwyedd yn golygu gwneud penderfyniadau sydd o fudd nid yn unig i chi, ond i'ch staff, cyflenwyr, y cymunedau yr ydych yn eu gwasanaethu, natur, a'ch cwsmeriaid—yn awr ac ar gyfer y dyfodol. Dylai fod yn llinyn aur sy'n rhedeg trwy gydol eich gweithrediadau busnes, gan ddylanwadu ar bob penderfyniad, o recriwtio i werthu i bartneriaethau.

Mae'r adran hon yn pwysleisio rhoi cynaliadwyedd wrth galon eich cynllunio busnes, gan annog arweinwyr ac uwch reolwyr i'w gadw fel ffocws craidd. Mae hefyd yn ymwneud â gwneud eich ymrwymiad yn weladwy, sy'n gynyddol bwysig wrth i randdeiliaid flaenoriaethu cynaliadwyedd wrth ddewis pwy i weithio gyda nhw neu brynu ganddynt.

Mae manteision mabwysiadu dull cynaliadwy yn syml ac yn drawsnewidiol: bydd gennych staff sy'n awyddus i weithio gyda chi, cyflenwyr dibynadwy, ac aer a dŵr glân i bawb eu mwynhau.

Byddwch yn diogelu adnoddau rhag prinder a chostau cynyddol, a bydd eich cwsmeriaid yn dewis eich busnes oherwydd eich bod yn diwallu eu hanghenion heb gyfaddawdu ar yr amgylchedd y maent yn dibynnu arno.

**Drwy weithredu ar y thema hon, rydych yn cyfrannu at holl Nodau Llesiant Cymru.** Mae integreiddio cynaliadwyedd i DNA eich cwmni yn golygu gwneud penderfyniadau sy'n effeithio'n gadarnhaol ar iechyd, diwylliant, hinsawdd, natur, yr economi leol, a'ch staff a'ch cymunedau.

## Sut mae'r camau hyn yn cyd-fynd â'r Contract Economaidd a'r Addewid Twf Gwyrdd:

Mae Contract Economaidd Llywodraeth Cymru yn amlinellu pedair addewid allweddol ar gyfer busnesau: Cryfder Economaidd ac Addasrwydd, Gwaith Teg, Hyrwyddo Llesiant, a Charbon Isel a Gwydnwch yn yr Hinsawdd. Mae'r egwyddorion hyn yn cyd-fynd â datblygu cynaliadwy a saith Nod Llesiant Cymru. Gall y pecyn cymorth hwn eich helpu i wreiddio'r meysydd hyn yn eich gweithrediadau, gan ei gwneud hi'n haws dangos aliniad eich busnes â'r Contract Economaidd.

Mae'r Addewid Twf Gwyrdd hefyd yn seiliedig ar egwyddorion datblygu cynaliadwy ac mae ganddo ddeg nodyn canllaw i fusnesau i'w helpu i ystyried y mathau o weithgareddau a chamau cadarnhaol y gallant eu cymryd i sicrhau bod eu busnes yn gweithredu mewn ffordd gyfrifol a chynaliadwy. Mae'n awgrymu dewis tri cham gweithredu felly, drwy ddefnyddio'r pecyn cymorth hwn i ddatblygu eich cynllun busnes, rydych yn dangos eich ymrwymiad i'r addewid.



# Strategaeth Busnes: Gweithredoedd ac Adnoddau

**Uchelgais hirdymor:** Mae twf cynaliadwy eich busnes wedi'i wreiddio yn eich strategaeth ac wedi'i integreiddio'n ddi-dor i weithrediadau dyddiol, gan alinio â phob un o saith nod llesiant Cymru. Mae gweithwyr, cyflenwyr, cwsmeriaid, a'r gymuned leol yn cymryd rhan weithredol ac yn ymwybodol o'ch ymdrechion i wella llesiant pobl, cymunedau a'r blaned.

Gweithredoedd	Adnoddau
<p>1. Dechreuwch drwy asesu sut mae eich busnes yn effeithio ar saith nod llesiant Cymru. Ymgysylltwch â gweithwyr, cyflenwyr, cwsmeriaid, a'r gymuned leol i'w helpu i ddeall eich effaith. Gwahaniaethwch yn glir rhwng y cyfraniadau cadarnhaol a negyddol y mae eich busnes yn eu gwneud. Adolygwch bob maes o'ch busnes i nodi lle rydych chi eisoes yn gweithredu a lle mae lle i wella. Gofynnwch i chi'ch hun: Ble rydyn ni'n rhagori? Ble rydyn ni'n segur? Ble gallwn ni wella ein hymdrechion? A beth yw'r cyfleoedd mwyaf arwyddocaol i ni greu newid ystyrlon?</p>	<ul style="list-style-type: none"> <li>• <b>UN Global Compact: The Ten Principles</b></li> <li>• <b>Business in the Community: How to Develop a Responsible Core-Business Strategy</b></li> <li>• <b>FSB: Small business sustainability hub</b></li> <li>• <b>B Lab UK: B Corp training</b></li> <li>• <b>WWF UK: Sustainability in the Office guide</b></li> <li>• <b>Ikano Insight: Integrating Sustainability into Business Decision Making</b></li> <li>• <b>Cambridge Institute for Sustainability Leadership: Embedding sustainability into organisational practices and decisions</b></li> </ul> <p><b>Pecynnau cymorth sector-benodol</b></p> <ul style="list-style-type: none"> <li>• <b>Bwyd a Diod Cymru: Hunanasesiad cynaliadwyedd ar gyfer busnesau</b></li> <li>• <b>Busnes Cymru: Pecyn Cymorth Cynaliadwy ar gyfer y sector Twristiaeth</b></li> </ul>
<p>2. Diffiniwch neu ailymwelwch â'ch Pwrpas, eich Llywodraethu, eich Strategaeth a'ch Nodau i sicrhau eu bod yn cyd-fynd â datblygu cynaliadwy. Unwaith y byddwch yn deall eich effeithiau, cryfderau, a gwendidau, addaswch eich strategaeth i fynd i'r afael â bylchau a blaenoriaethu cynaliadwyedd ym mhob penderfyniad allweddol.</p>	
<p>3. Gweithiwch gyda'ch rhanddeiliaid i greu a gweithredu cynllun gweithredu sy'n gwella eich cyfraniad at nodau llesiant Cymru. Pennwch weledigaeth hirdymor, gadarnhaol ar gyfer rôl y busnes mewn cynaliadwyedd a llesiant. Defnyddiwch y camau gweithredu yn y pecyn cymorth hwn i arwain datblygiad eich cynllun.</p>	
<p>4. Neilltuwch gyfrifoldeb i aelodau'r tîm arwain a sicrhau atebolrwydd ar gyfer integreiddio datblygu cynaliadwy o fewn eich sefydliad. Mae gan bob gweithiwr rôl wrth gyflawni a chefnogi'r gweithredoedd hyn. Mae llawer o fusnesau, gan gynnwys busnesau bach a chanolig, bellach yn rhannu eu hymrwymadau cynaliadwyedd a llesiant yn gyhoeddus.</p>	

# Hinsawdd a Natur

Mae canlyniadau newid hinsawdd a cholli bioamrywiaeth eisoes yn ddifrifol, gyda busnesau'n teimlo'r effaith. Mae elw a hyd yn oed goroesi dan fygythiad oherwydd amhariadau yn y cadwyni cyflenwi, llai o gynhyrchiant, a chostau ariannol cynyddol. Er bod busnesau'n dibynnu ar sefydlogrwydd hinsawdd a bioamrywiaeth, maent hefyd yn gyfrifol am gyfran sylweddol o effeithiau amgylcheddol negyddol.

Mae'r thema fusnes hon yn canolbwyntio ar gydnabod dynameg deuol dibyniaeth a chyfrifoldeb, a chynllunio eich cyfraniad cadarnhaol at gyfyngu ar newid yn yr hinsawdd, colli bioamrywiaeth, llygredd, a disbyddu adnoddau naturiol.

Mae cymryd y camau hyn nid yn unig yn gwella gwydnwch eich busnes i heriau amgylcheddol ond hefyd yn cryfhau perthnasoedd â staff, cwsmeriaid, cyflenwyr a chymunedau, wrth i ymwybyddiaeth amgylcheddol barhau i dyfu ymhlith unigolion a sefydliadau fel ei gilydd.

**Drwy gymryd camau yn y maes hwn, byddwch yn cyfrannu at y Nodau Llesiant canlynol:**

- **Cymru sy'n Gyfrifol yn Fyd-eang:** Byddwch yn cyfrannu at ymdrechion a gydnabyddir yn fyd-eang i leihau allyriadau a gwrthdroi colledion bioamrywiaeth.
- **Cymru lewyrchus:** Byddwch yn helpu i sicrhau bod cenedlaethau'r presennol a'r dyfodol yn cael cyfle teg i fyw'n dda.
- **Cymru Gydnerth:** Bydd eich ymdrechion i leihau allyriadau a gwrthdroi colledion bioamrywiaeth yn cefnogi'r gwaith o adfer a chynnal ecosystemau iach.

## Sut mae'r camau hyn yn cyd-fynd â'r Contract Economaidd a'r Addewid Twf Gwyrdd:

Mae dod yn fusnes carbon isel sy'n gallu gwrthsefyll yr hinsawdd yn un o ofynion allweddol Contract Economaidd Llywodraeth Cymru.

Yn ogystal, disgwylir i fusnesau ddangos eu hymrwymadau bioamrywiaeth wrth dendro am gontractau cyhoeddus. Mae hyn yn unol â Deddf yr Amgylchedd (Cymru) 2016, sy'n ei gwneud yn ofynnol i awdurdodau cyhoeddus gynnal a gwella bioamrywiaeth tra'n hybu cydnerthedd ecosystemau. Mae'r thema fusnes hon hefyd yn cyd-fynd â Phwynt Chwech: Defnyddio tir, ynni a dŵr yn ddoeth o Addewid Twf Gwyrdd Llywodraeth Cymru, gan helpu busnesau i arddangos eu hymrwymiad i leihau effaith amgylcheddol.



Câr-y-Môr

# Hinsawdd a Natur: Gweithredoedd ac Adnoddau

**Uchelgais Hirdymor:** Mae eich busnes yn cyflawni allyriadau sero net, yn dileu datgoedwigo, ac yn sicrhau na fydd llygryddion a chemegau peryglus yn cael eu gollwng, gan gyfrannu at dargedau di-garbon net 2050 llywodraeth Cymru a'r DU. Mae Cymru wedi gosod nod i'r sector cyhoeddus fod yn sero net erbyn 2030, tra hefyd yn diogelu 30% o dir a môr ar gyfer byd natur erbyn yr un flwyddyn.

Gweithredoedd	Adnoddau
1. Gwerthuswch effaith eich busnes ar yr hinsawdd a natur, a datblygwch ddealltwriaeth o'r risgiau a achosir gan newid yn yr hinsawdd a cholli bioamrywiaeth i'ch gweithrediadau.	<ul style="list-style-type: none"> <li>• <a href="#">Llywodraeth y DU: Adapting to climate change: industry sector examples for your risk assessment</a></li> </ul>
2. Datblygwch gynllun datgarboneiddio trwy osod targedau seiliedig ar wyddoniaeth a mesur eich allyriadau carbon. Ystyriwch gyflogi arbenigwr cyfrifo carbon i gynorthwyo yn y broses.	<ul style="list-style-type: none"> <li>• <a href="#">Business in the Community: Climate Action Routemaps</a></li> <li>• <a href="#">Green Small Business: SME guide to preparing a Carbon Reduction Plan</a></li> <li>• <a href="#">SME Climate Hub</a></li> <li>• <a href="#">Science Based Targets Initiative</a></li> </ul>
3. Sefydlwch system rheoli amgylcheddol i nodi eich ffynonellau llygredd a rhoi camau ar waith i leihau effaith amgylcheddol negyddol eich busnes.	<ul style="list-style-type: none"> <li>• <a href="#">Business for Nature: High-level Business Actions on Nature</a></li> </ul>
4. Rhowch hwb i fioamrywiaeth ar eich tiroedd sy'n berchen neu'n cael eu rheoli drwy gymryd camau fel plannu coed, casglu sbwriel, cynnal mannau gwyrdd, lleihau torri gwair, creu nodweddion sy'n gyfeillgar i fywyd gwylt, plannu rhywogaethau brodorol, neu drawsnewid ardaloedd sydd wedi'u hesgeuluso yn fannau gwyrdd bywiog.	<ul style="list-style-type: none"> <li>• <a href="#">Groundwork: Nature &amp; Biodiversity for Business Toolkit</a></li> </ul>
5. Dileu defnyddio neu gynhyrchu unrhyw gynhyrchion sy'n gysylltiedig â risgiau datgoedwigo yn eich gweithrediadau busnes.	<ul style="list-style-type: none"> <li>• <a href="#">Maint Cymru: Pecyn Cymorth Busnesau Dim Datgoedwigo</a></li> </ul>

# Cymudo, Teithio Busnes a Thrafnidiaeth

Mae cymudo, ymweld â chleientiaid a chludo nwyddau yn hanfodol i fusnes, ond mae'r costau amgylcheddol ac ariannol yn sylweddol. Ers y pandemig, mae cwmnïau eisoes wedi gweld effeithiau cadarnhaol gweithio hybrid o ran cynhyrchiant a morâl pobl ac, yn aml, costau is.

Wrth i gost ariannol ac amgylcheddol tanwydd barhau i godi, mae busnesau'n canolbwyntio fwyfwy ar leihau effaith eu teithio ar yr amgylchedd a chymunedau a rhoi gwybod am eu hallyriadau. Gyda'r DU yn dod â gwerthu ceir a faniau petrol a disel newydd i ben o 2035, maent hefyd yn chwilio am atebion arloesol.

Yn fyd-eang, mae e-fasnach ar gynnydd - ac yn gyflym - fel y mae nifer y danfoniadau gan lorïau a faniau o hybiau dosbarthu rhanbarthol i siopau a chartrefi lleol. Yn anochel, mae mwy o gerbydau ar y ffyrdd yn golygu mwy o lygredd a mwy o alw am betrol ac olew.

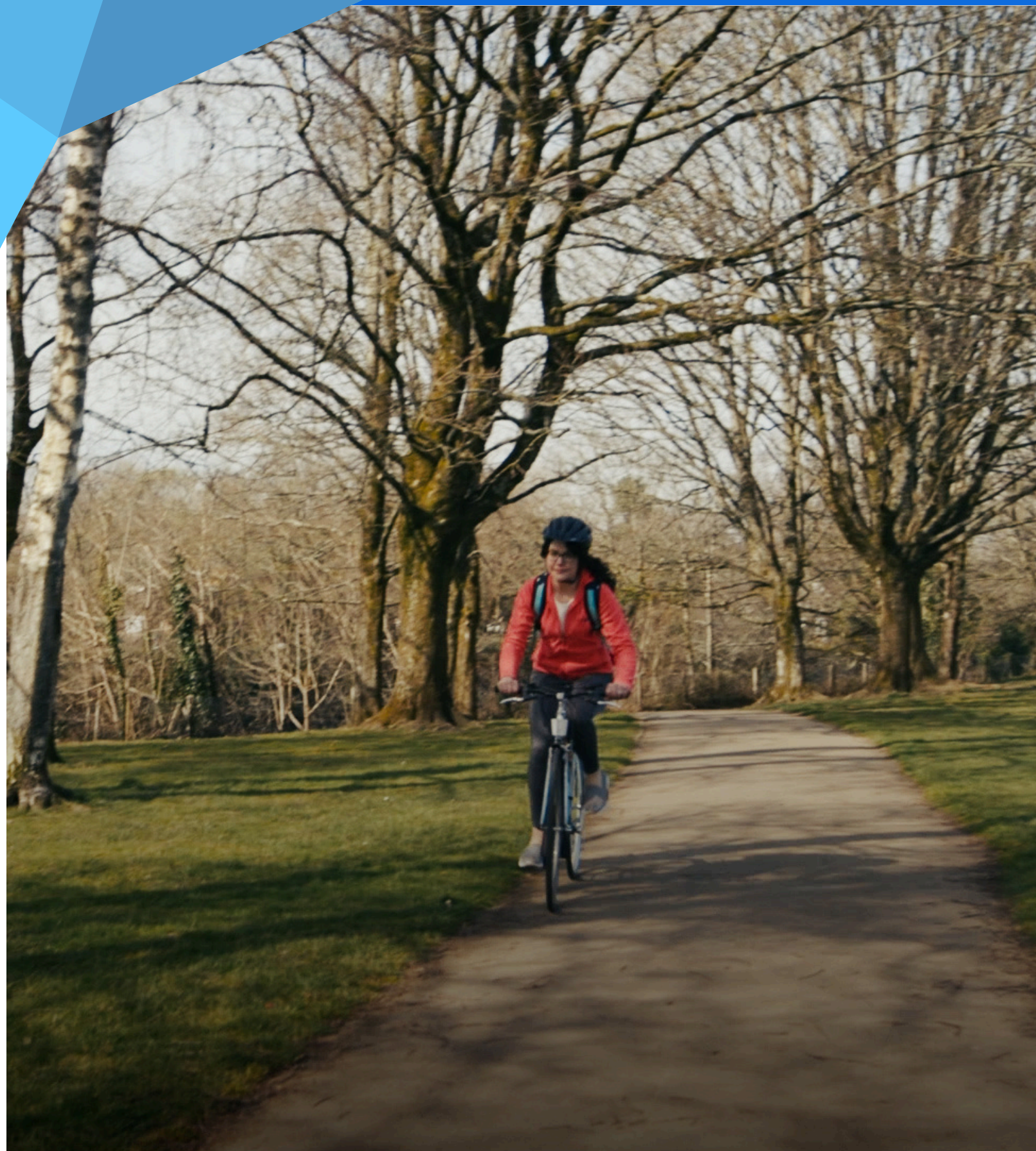
Heb dorri'r cylch hwnnw, ni fydd busnesau'n gallu cyrraedd targed y DU o leihau allyriadau i bron sero erbyn 2050 na lleihau eu costau cludo nwyddau ar y ffyrdd a thagfeydd ar y ffyrdd.

**Drwy gymryd camau o dan y thema fusnes hon, byddwch yn cyfrannu at y Nodau Llesiant canlynol:**

- **Cymru sy'n Gyfrifol yn Fyd-eang:** drwy leihau allyriadau trafndiaeth ac felly cyfrannu'n gadarnhaol at weithredu byd-eang ar newid yn yr hinsawdd
- **Cymru Iach a Chymru Fwy Cydnerth:** trwy leihau llygredd aer trwy hyrwyddo teithio llesol a thrafnidiaeth gynaliadwy ac felly gyfrannu'n gadarnhaol at iechyd corfforol a meddyliol o fewn cymunedau

## **Sut mae'r camau hyn yn cyd-fynd â'r Contract Economaidd a'r Addewid Twf Gwyrdd:**

Mae'r thema fusnes hon yn cyd-fynd yn uniongyrchol ag addewid y Contract Economaidd i fod yn Garbon Isel a Gwydn yn yr Hinsawdd, sy'n ymwneud â lleihau allyriadau carbon, meithrin gwydnwch ac addasu arferion busnes ar gyfer y dyfodol. Mae maes Trafnidiaeth Effeithlon yr Addewid Twf Gwyrdd yn ymwneud yn uniongyrchol â'r thema fusnes hon.





# Cymudo, Teithio Busnes a Thrafnidiaeth: Gweithredoedd ac Adnoddau

**Uchelgais hirdymor:** Gweithiwch tuag at ddod yn fusnes sero net trwy gefnogi gweithwyr i leihau allyriadau carbon o deithiau busnes a datblygu cynlluniau allyriadau sero ar gyfer trafndiaeth a logisteg o fewn eich cadwyn gyflenwi.

Gweithredoedd	Adnoddau
<p>1. Archwiliwch ffyrdd o leihau teithio busnes, a lle bo angen, hyrwyddo opsiynau trafndiaeth cynaliadwy fel trafndiaeth gyhoeddus, beicio, neu gerdded. Gweithredwch bolisiau mewnol sy'n annog cyfarfodydd ar-lein, gweithio o bell, a chymhellion i staff fabwysiadu dulliau trafndiaeth gwyrddach. Mae enghreifftiau'n cynnwys cynlluniau Beicio i'r Gwaith, gosod raciau beiciau a chyfleusterau cawod, neu ychwanegu peiriannau gwefru e-feic a char trydan. Traciwch gynnydd trwy fonitro milltiroedd teithio busnes, megis cadw cofnodion o ddefnydd cerbydau cwmni.</p>	<ul style="list-style-type: none"> <li>• <b>British Business Bank:</b> Mentrau cludiant gwyrdd</li> <li>• <b>Izix:</b> 'How to promote public transportation within your company?'</li> <li>• <b>Teithio Llesol Cymru:</b> Siarter Teithio Llesol</li> <li>• <b>Sustrans:</b> 5 Strategaethau i annog eich gweithwyr i feicio i'r gwaith</li> </ul>
<p>2. Trosglwyddwch eich fflyd i gerbydau allyriadau isel, hybrid, neu drydan, neu ystyriwch ddefnyddio beiciau cargo. Gosodwch ganolbwyntiau gwefru cerbydau trydan yn eich lleoliadau, neu cydweithredwch â pherchennog eich eiddo i hwyluso hyn.</p>	<ul style="list-style-type: none"> <li>• <b>Energy Saving Trust:</b> Cyngor car a fan trydan i fusnesau bach a chanolig ar ddewisiadau teithio gwyrdd</li> <li>• <b>Energy Saving Trust:</b> Gostwng allyriadau a chostau faniau</li> </ul>
<p>3. Meddyliwch am ffyrdd o leihau allyriadau o ddosbarthu nwyddau cwsmeriaid, megis cydlynu rhediadau dosbarthu a rennir gyda busnesau bach eraill neu gymell cwsmeriaid i ddewis opsiynau clicio a chasglu. Archwiliwch eich llwybrau trafndiaeth a logisteg i ddod o hyd i arbedion effeithlonrwydd. Sicrhewch fod stoc lawn o gerbydau dosbarthu ar bob rhediad er mwyn osgoi enillion gwag, gan leihau'r defnydd o danwydd, milltired a chostau tra'n cynyddu effeithlonrwydd.</p>	<ul style="list-style-type: none"> <li>• <b>BRC:</b> Lleihau allyriadau mewn trafndiaeth a logisteg</li> <li>• <b>Green Alliance:</b> Rhannu'r llwyth: potensial beiciau e-gargo</li> </ul>

# Atal a Rheoli Gwastraff

Mae lleihau gwastraff yn dod yn fwy hanfodol wrth inni ddisbyddu adnoddau cyfyngedig ac adnewyddadwy yn gyflymach nag y gallant eu hadfywio. Y newyddion da yw bod yna nifer o ffyrdd o osgoi a lleihau gwastraff trwy ddylunio, gweithgynhyrchu, pecynnu a darparu cynhyrchion a gwasanaethau yn feddylgar.

Mae'r manteision masnachol yn sylweddol hefyd. Mae rheoli gwastraff cyfrifol nid yn unig yn bodloni disgwiliadau cynyddol marchnadoedd a chwsmeriaid, ond mae hefyd yn hybu cynhyrchiant busnes.

Gall dylunio cynhyrchion i bara'n hirach, yn hawdd eu hadnewyddu, eu hatgyweirio, neu eu hailddefnyddio, ac ymgorffori deunyddiau crai wedi'u hailgylchu leihau gwastraff, allyriadau nwyon tŷ gwyrdd, a'r galw am ddeunyddiau crai yn sylweddol.

Hefyd, mae busnesau'n arbed ar y costau ariannol, amgylcheddol a dynol sy'n gysylltiedig â gwaredu gwastraff.

**Drwy gymryd camau yn y maes busnes hwn, byddwch yn cyfrannu at y Nodau Llesiant canlynol:**

- **Cymru Gydnerth:** Mae lleihau gwastraff a lleihau'r galw am ddeunyddiau crai yn helpu i warchod ecosystemau naturiol iach.
- **Cymru sy'n Gyfrifol yn Fyd-eang:** Mae dileu gwastraff ar draws cadwyni cyflenwi byd-eang yn cefnogi ymdrechion rhyngwladol tuag at gynaliadwyedd.

## Sut mae'r camau hyn yn cyd-fynd â'r Contract Economaidd a'r Addewid Twf Gwyrdd:

Mae Contract Economaidd Llywodraeth Cymru, o dan ei thrydedd addewid Carbon Isel a Hinsawdd, yn pwysleisio dileu allyriadau. Drwy leihau gwastraff, ei ddargyfeirio o safleoedd tirlenwi, a chynyddu cyfraddau ailgylchu ac atgyweirio, rydych yn cyfrannu at allyriadau is ac yn dangos eich ymrwymiad i egwyddorion y Contract Economaidd.

Mae'r Addewid Twf Gwyrdd yn mynd i'r afael â gwastraff mewn gweithrediadau, pecynnu, a rheoli diwedd oes cynnyrch yn Adrannau 3 (Pecynnu Priodol), 5 (Defnydd a Diwedd Oes), a 7 (Atal Gwastraff a Llygredd). Mae gweithredu yn y maes busnes hwn yn eich alinio â'r agweddau hyn ar yr Adduned, gan gadarnhau ymhellach ymroddiad eich busnes i gynaliadwyedd.



# Atal a Rheoli Gwastraff: Gweithredoedd ac Adnoddau

**Uchelgais hirdymor:** Gweithio tuag at ddod yn fusnes dim gwastraff yn unol â strategaeth Mwy nag ailgylchu, gan anelu at ddiwasttraff yn mynd i safleoedd tirlenwi a llosgi erbyn 2050. Dylai eich busnes gefnogi adferiad adnoddau 100%, gan sicrhau bod yr holl ddeunyddiau a chynhyrchion yn cael eu hadennill, eu hailgylchu, neu eu hailddefnyddio ar ddiwedd eu hoes. Yng Nghymru, mae'n ofyniad cyfreithiol i bob busnes ddioli eu gwastraff i'w ailgylchu.

Gweithredoedd	Adnoddau
1. Datblygwch strategaeth dim gwastraff drwy gynnal archwiliad gwastraff yn gyntaf i asesu'r hyn a gynhyrchir drwy eich gweithrediadau, ac yna gosodwch dargedau lleihau gwastraff penodol. Dylai'r strategaeth hon fynd i'r afael â'r rhain: Ailfeddwl, Sbwriel, Lleihau, Ailddefnyddio, Trwsio, Ailwampio, Ailgynhyrchu, Ail-bwrpasu, Ailgylchu ac Adfer.	<ul style="list-style-type: none"> <li>• <a href="#">WRAP Cymru: Canllaw Y Busnes o Ailgylchu</a></li> <li>• <a href="#">Cadwch Gymru'n Daclus: Mynd I'r Afael Â Gwastraff - Pecyn Cymorth Busnes</a></li> </ul>
2. Gosodwch finiau â chodau lliw neu labeli priodol yn eu lle ar gyfer rheoli pob math o wastraff – yn seiliedig ar reoliadau ailgylchu Cymru ar gyfer busnesau.	<ul style="list-style-type: none"> <li>• <a href="#">Llywodraeth Cymru: Ailgylchu yn y gweithle</a></li> </ul>
3. Gwaharddwch ddefnyddio plastigion untro ym mhob cyfarfod a digwyddiad, a darparu dewisiadau eraill y gellir eu hailddefnyddio i leihau gwastraff a hyrwyddo cynaliadwyedd.	<ul style="list-style-type: none"> <li>• <a href="#">Plan A: '10 Rules for a Plastic-Free Office'</a></li> </ul>
4. Datblygwch bolisi di-bapur trwy ddadansoddi'r holl ddefnydd papur yn eich busnes yn gyntaf, gan gynnwys llofnodi dogfennau, llenwi logiau, adrodd a marchnata. Pontiwch i ddewisiadau digidol amgen ar gyfer y tasgau hyn. Gall y newid hwn arwain at arbedion cost sylweddol dros y tymor canolig tra'n lleihau eich effaith amgylcheddol.	<ul style="list-style-type: none"> <li>• <a href="#">Business News Daily: 'Create a Paperless Office by Digitizing Your Processes'</a></li> </ul>
5. Ar gyfer pecynnu a thriniaethau diwedd oes, cyfathrebwch yn glir i ddefnyddwyr pa ddeunyddiau y gellir eu hailgylchu neu eu hatgyweirio. Yn ogystal, archwiliwch ffyrdd o hysbysebu'ch cynhyrchion a'ch gwasanaethau sy'n cynhyrchu cyn lleied o wastraff â phosibl, megis defnyddio pecynnau ecogyfeillgar neu strategaethau marchnata digidol.	<ul style="list-style-type: none"> <li>• <a href="#">WRAP Cymru: Adnoddau Economi Gylchol</a></li> <li>• <a href="#">Ecochain: 'Life Cycle Assessment (LCA) - Complete Beginner's Guide'</a></li> </ul>



# Sgiliau

Mae pob busnes yn ceisio cael y gorau gan ei bobl, nawr ac yn y dyfodol. Mae datblygu sgiliau a gwybodaeth eich gweithlu nid yn unig yn gwella perfformiad busnes ond hefyd yn meithrin ymrwymiad a theyrngarwch, gan eich helpu i gadw gweithwyr gwerthfawr. Mae astudiaethau niferus, gan gynnwys un gan Deloitte, yn dangos bod mwy a mwy o bobl yn cael eu denu i weithio i fusnesau cynaliadwy.

Gyda'r angen dybryd i fynd i'r afael â newid yn yr hinsawdd a cholli bioamrywiaeth, mae darparu hyfforddiant a datblygu sgiliau yn hanfodol i baratoi eich gweithlu ar gyfer yr economi werdd a'i newidiadau cysylltiedig.

Er enghraifft, bydd angen i fusnesau adrodd ar eu heffaith amgylcheddol, ymgysylltu â chyflenwyr, datblygu cynhyrchion a gwasanaethau carbon isel sy'n gyfeillgar i natur, a chyfathrebu'r ymdrechion hyn heb wyrddhau. Mae buddsoddi mewn sgiliau yn gam call - o fudd i'ch busnes a'r economi ehangach.

Wrth i economïau symud tuag at flaenoriaethu effeithiau cadarnhaol ar gymunedau, yr amgylchedd, cadwyni cyflenwi, a diwylliant - yn ogystal â thwf economaidd - bydd galw am setiau sgiliau newydd.

Dylai busnesau ddechrau hyfforddi staff a recriwtio ar gyfer sgiliau annhechnegol megis deallusrwydd emosiynol, empathi, cydweithredu, arweinyddiaeth, ymwybyddiaeth gymdeithasol, datrys problemau, sensitifrwydd diwylliannol, creadigrwydd, hwyluso, a meddwl systemau.

**Drwy gymryd camau yn y maes hwn, bydd eich busnes yn cyfrannu at y Nodau Llesiant canlynol:**

- **Cymru Lewyrchus:** Byddwch yn helpu i adeiladu gweithlu medrus sy'n deall cyfyngiadau'r amgylchedd byd-eang ac yn defnyddio adnoddau'n effeithlon ac yn gynaliadwy.
- **Cymru sy'n Gyfrifol yn Fyd-eang:** Byddwch yn datblygu gweithlu sy'n ymwybodol o heriau byd-eang ac yn barod i ymateb iddynt.

## **Sut mae'r camau hyn yn cyd-fynd â'r Contract Economaidd a'r Addewid Twf Gwyrdd:**

Mae addewid cyntaf Contract Economaidd Llywodraeth Cymru, Cryfder Economaidd ac Addasrwydd, yn pwysleisio adeiladu busnesau gwydn sy'n gallu addasu i amodau economaidd a marchnad sy'n newid. Drwy ymrwymo i feithrin sgiliau o fewn eich sefydliad a pharatoi ar gyfer yr economi werdd, rydych yn cyd-fynd â'r addewid hwn. Byddwch hefyd yn cyd-fynd â'r ail addewid, Gwaith Teg a Chyflogaeth, drwy ddarparu cyfleoedd i gyflogeion dyfu a datblygu.

# Sgiliau: Gweithredoedd ac Adnoddau

**Uchelgais hirdymor:** Mae gan eich gweithwyr y sgiliau sydd eu hangen i arwain eich ymdrechion cynaliadwyedd, tra byddwch hefyd yn cefnogi pobl yng Nghymru, gan gynnwys y rhai o gymunedau Du, Asiaidd, lleiafrifoedd ethnig, ac unigolion anabl, trwy ddarparu cyfleoedd i ddatblygu'r sgiliau sydd eu hangen ar gyfer swyddi yn y dyfodol. Cyfrannu at gynllun sgiliau sero net hirdymor Cymru ar wefan Llywodraeth Cymru: [Sgiliau sero net Nghymru](#).

Gweithredoedd	Adnoddau
<p>1. Cynhaliwch asesiad bwllch sgiliau yn rheolaidd o fewn eich sefydliad. Mae hyn yn cynnwys nodi'r sgiliau allweddol sydd eu hangen ar eich staff nawr ac yn y dyfodol, tra'n ystyried sut y bydd y newid i economi werdd yn effeithio ar eich gweithlu. Dechreuwch drwy fapio sgiliau presennol eich timau yn erbyn meysydd blaenoriaeth, fel Sero Net neu Ddiwastraff, i nodi meysydd i'w datblygu.</p>	<ul style="list-style-type: none"> <li>• <b>Personio:</b> Canllawiau dadansoddi bylchau sgiliau</li> <li>• <b>Resources for Employers:</b> 'How to conduct a skills gap analysis'</li> </ul>
<p>2. Cyflwynwch strategaeth dysgu a datblygu hyfforddiant gan gynnwys uwchsgilio cynaliadwyedd ar gyfer gweithwyr megis hyfforddiant llythrennedd carbon.</p>	<ul style="list-style-type: none"> <li>• <b>SME Climate Hub:</b> Hyfforddiant am ddim ar newid hinsawdd i busnesau bach</li> <li>• <b>Cynnal Cymru:</b> Hyfforddiant</li> </ul>
<p>3. Archwiliwch sut y gall eich busnes gynnig hyfforddeiaethau a phrentisiaethau. Mae darparu lleoliadau, prentisiaethau a chyfleoedd hyfforddi yn ffordd effeithiol o adeiladu cronfa dalent o fewn eich cymuned, yn enwedig trwy gynnig y cyfleoedd hyn i unigolion o gymunedau Du, Asiaidd, lleiafrifoedd ethnig, neu bobl anabl. Mae hyn yn helpu i feithrin amrywiaeth a chynhwysiant tra'n cefnogi datblygu sgiliau ar gyfer gweithlu'r dyfodol.</p>	<ul style="list-style-type: none"> <li>• <b>Busnes Cymru:</b> Rhaglenni Hyfforddiant a Chymorth</li> <li>• <b>FSB:</b> Adnoddau prentisiaethau yng Nghymru</li> </ul>

# Gwaith a Thâl Teg

Mae'r rhan fwyaf o fusnesau'n cytuno mai eu pobl yw eu hasedau mwyaf, ac mae'r maes busnes hwn ar waith teg yn archwilio sut i wneud y gorau o'u potensial. Mae gwaith teg yn hanfodol ar gyfer dyfodol gwaith yng Nghymru—nid yn unig oherwydd mai dyna'r peth iawn i'w wneud, ond oherwydd ei fod yn cynnig manteision busnes sylweddol. I lawer o sefydliadau cyhoeddus, mae egwyddorion gwaith teg wedi'u mandadu gan y gyfraith, ond maent hefyd yn darparu manteision clir, megis recriwtio a chadw'r bobl gywir, sy'n lleihau'r costau sy'n gysylltiedig â throsiant.

Mae trin staff yn deg a chyda pharch yn arwain at fwy o gynhyrchiant, ymrwymiad ac ymgysylltiad, tra hefyd yn annog gweithwyr i fuddsoddi yn eu sgiliau a'u dysgu. Mae gwerthfawrogi safbwyntiau eich gweithwyr a meithrin llais cryf gan weithwyr yn cyfrannu at foddhad swydd ac yn cynhyrchu syniadau gwerthfawr ac arloesedd gan y rhai sydd agosaf at y gwaith.

Mae manteision gwaith teg yn ymestyn ymhellach: mae'n cael effaith gadarnhaol ar iechyd corfforol a meddyliol gweithwyr, gan leihau salwch ac absenoldeb.

Yn ogystal, mae gwaith teg yn cefnogi gweithlu mwy amrywiol a chynhwysol, gan roi mynediad i fusnesau at gronfa ehangach o dalent ac ystod ehangach o sgiliau.

Mae yna gamau clir y gall busnesau eu cymryd i wreiddio arferion gwaith teg, creu mantais gystadleuol a hyrwyddo llwyddiant hirdymor.

Drwy gymryd camau yn y maes hwn, bydd eich busnes yn cyfrannu at Nod Cymru Ffyniannus drwy gefnogi creu amodau gwaith gweddus a chyfleoedd i gyflogeion ffynnu.

## Sut mae'r camau hyn yn cyd-fynd â'r Contract Economaidd a'r Addewid Twf Gwyrdd:

Mae gwaith teg yn elfen graidd o'r Contract Economaidd a'r Addewid Twf Gwyrdd, felly drwy wreiddio arferion gwaith teg, byddwch yn alinio eich busnes â'r mentrau allweddol hyn yng Nghymru ac yn dangos eich ymrwymiad i arferion busnes cynaliadwy a theg.



Cyflog Byw i Gymru

*"Mae gwaith teg yn waith sy'n cyflawni hawliau gweithwyr, yn cefnogi llesiant gweithwyr, ac yn rhoi llais i weithwyr. Mae gwaith teg yn golygu bod gweithwyr yn cael eu gwobrwyo'n deg, yn cael eu clywed, yn cael eu cynrychioli, ac yn cael cyfleoedd i symud ymlaen mewn sefyllfa ddiogel, iach, a amgylchedd cynhwysol lle mae eu hawliau'n cael eu parchu."*

Llywodraeth Cymru

# Gwaith a Thâl Teg: Gweithredoedd ac Adnoddau

**Uchelgais hirdymor:** Sicrhau bod pob gweithiwr yn cael ei wobrwyo'n deg am ei waith trwy dalu'r Cyflog Byw Gwirioneddol o leiaf. Darparu mecanweithiau i weithwyr leisio eu barn, cael eu cynrychioli ar y cyd, a chael sicrwydd swydd, cyfleoedd datblygu ac arferion gweithio hyblyg. Dylai eich busnes hefyd feithrin amgylchedd gwaith diogel, iach a chynhwysol tra'n parchu hawliau cyfreithiol pob cyflogai.

Gweithredoedd	Adnoddau
<p>1. Sicrhewch fod pob gweithiwr yn cael o leiaf y Cyflog Byw Gwirioneddol, sy'n uwch nag isafswm cyflog statudol y Llywodraeth, a chynnig tâl salwch uwchlaw'r gofyniad statudol. Gallwch ddod o hyd i'r cyfraddau Cyflog Byw Gwirioneddol presennol yma.</p>	<ul style="list-style-type: none"> <li>• <a href="#">Llywodraeth Cymru: Canllaw i waith Teg</a></li> <li>• <a href="#">Llywodraeth Cymru: Canllawiau i weithredu Cyflog Byw</a></li> <li>• <a href="#">Cyflog Byw i Gymru: Paham ei dalu?</a></li> <li>• <a href="#">Llywodraeth Cymru: Cyflogaeth foesegol mewn cadwyni cyflenwi: cod ymarfer, arweiniad a hyfforddiant</a></li> </ul>
<p>2. Caniatewch i Undebau Llafur gael mynediad i'ch gweithle, a chadw at gytundebau ar y cyd lle mae'r rhain yn berthnasol, e.e. cydnabod undeb llafur, sefydlu cyfarfodydd rhwng swyddogion undeb llafur a'ch staff a thrafod gyda chynrychiolwyr undebau llafur. Crëwch drefniadau ffurfiol ac anffurfiol effeithiol i sicrhau bod lleisiau gweithwyr unigol a chyfunol yn cael eu clywed.</p>	
<p>3. Cynnigwch ddiogelwch a hyblygrwydd i aelodau staff: Er enghraifft, sicrhau nad yw contractau heb eu gwarantu (dim oriau) yn cael eu gosod yn unochrog; rhoi digon o rybudd i'ch gweithwyr o batrymau sifft ac unrhyw newidiadau; gwarantu isafswm oriau; a chynnig gweithio o bell a mathau eraill o weithio hyblyg lle bo hynny'n ymarferol</p>	
<p>4. Darparwch gyfleoedd dysgu a datblygu perthnasol o ansawdd da i weithwyr. Er enghraifft, ariannu a/neu ddarparu sesiynau hyfforddi a chymwysterau perthnasol; darparu hyfforddiant cyffredinol mewn cydraddoldeb, amrywiaeth a chynhwysiant</p>	

# Gwaith a Thâl Teg: Gweithredoedd ac Adnoddau (parhau)

Gweithredoedd	Adnoddau
<p>1. Cymerwch gamau rhagweithiol i greu amgylchedd gwaith diogel, iach a chynhwysol i bob gweithiwr. Mae hyn yn cynnwys cynnig hyfforddiant cyffredinol mewn cydraddoldeb, amrywiaeth a chynhwysiant, olrhain data amrywiaeth y gweithlu, a gweithredu gweithdrefnau i fynd i'r afael â gwahaniaethu, bwlio neu aflonyddu. Yn ogystal, ymrwmo i leihau bylchau cyflog rhyw, hil ac anabledd, a sicrhau bod mesurau iechyd a diogelwch yn cael eu cyfathrebu'n effeithiol, eu hadolygu'n rheolaidd, a'u datblygu mewn ymgynghoriad â gweithwyr.</p>	<ul style="list-style-type: none"> <li>• <a href="#">Llywodraeth Cymru: Canllaw i waith Teg</a></li> <li>• <a href="#">Llywodraeth Cymru: Canllawiau i weithredu Cyflog Byw</a></li> <li>• <a href="#">Cyflog Byw i Gymru: Paham ei dalu?</a></li> <li>• <a href="#">Llywodraeth Cymru: Cyflogaeth foesebol mewn cadwyni cyflenwi: cod ymarfer, arweiniad a hyfforddiant</a></li> </ul>
<p>2. Casglwch ddata i olrhain amrywiaeth gweithlu eich busnes, a rhoi prosesau effeithiol ar waith i fynd i'r afael â bwlio, aflonyddu a gwahaniaethu yn y gweithle.</p>	
<p>3. Ymrwymwch i fynd i'r afael ag unrhyw dangynrychiolaeth ar draws yr holl nodweddion gwarchodedig ar bob lefel o'r sefydliad ac i leihau unrhyw fwch cyflog rhwng y rhywiau, hil ac anabledd. Y nodweddion gwarchodedig cyfreithiol yn y DU yw oedran, anabledd, ailbennu rhywedd, priodas a phartneriaeth sifil, beichiogrwydd a mamolaeth, hil, crefydd neu gred, rhyw a chyfeiriadedd rhywiol.</p>	
<p>4. Gwnewch gynllun i ddileu unrhyw arferion cyflogaeth anghyfreithlon ac anfoesebol yng nghadwyn gyflenwi eich busnes. Er enghraifft, amnewid unrhyw un o'ch cyflenwyr sydd ag arferion cyflogaeth anghyfreithlon neu anfoesebol gyda chyflenwyr sydd ag arferion cyfreithlon a moesebol.</p>	



# Prynu a'r Gadwyn Gyflenwi

Yr hyn rydych chi'n ei brynu a chan bwy yw un o'ch penderfyniadau busnes mwyaf hanfodol, nid yn unig ar gyfer eich gweithrediadau a'ch cyllideb ond hefyd ar gyfer y blaned. Mae gan gadwyn gyflenwi cwmni y potensial i gael effaith gadarnhaol sylweddol trwy hyrwyddo hawliau dynol, arferion llafur teg, cynnydd amgylcheddol, a pholisïau gwrth-lygredd.

Er efallai na fydd busnesau bach a chanolig yn rheoli cadwyni cyflenwi byd-eang, mae dewis y cyflenwyr cywir a gosod disgwyliadau clir o fewn y cadwyni hynny yn gamau pwerus. Mae deall yr hyn yr ydych yn ei brynu ac arferion eich cyflenwyr hefyd yn eich galluogi i fesur ac adrodd ar eich allyriadau carbon yn fwy cywir.

Mae'r maes busnes hwn yn eich annog i fynd y tu hwnt i'r ystyriaethau traddodiadol o ansawdd, pris, a gwasanaeth ym maes caffael. Mae'n gofyn ichi werthuso a gafodd cynhyrchion a gwasanaethau eu creu o dan amodau gwaith teg, a ddarparwyd tâl teg, ac a ddigwyddodd unrhyw effaith amgylcheddol wrth gynhyrchu, cludo a gwaredu.

**Drwy gymryd camau yn y maes hwn, byddwch yn cyfrannu at nod Cymru sy'n Gyfrifol yn Fyd-eang:** drwy helpu i greu cadwyni cyflenwi teg, moesegol a denu busnesau i Gymru sydd â chontractau teg.

## Sut mae'r camau hyn yn cyd-fynd â'r Contract Economaidd a'r Addewid Twf Gwyrdd:

Adlewyrchir y thema hon yn Adran 1, Gweithio gyda Chyflenwyr Cyfrifol yr [Addewid Twf Gwyrdd](#), sy'n argymhell y camau gweithredu canlynol:

- Cynyddu cyfran eich cyflenwyr sydd wedi'u lleoli yn eich rhanbarth.
- Dewis cyflenwyr yn seiliedig ar eu harferion da profedig.
- Bod â pholisi ysgrifenedig i arwain eich proses dewis cyflenwr.



# Pryni a'r Gadwyn Gyflenwi: Gweithredoedd ac Adnoddau

**Uchelgais hirdymor:** ar ôl gosod eich nodau ar gynaliadwyedd a llesiant, rydych wedi archwilio ac ymgysylltu â'ch cadwyn gyflenwi i sicrhau cyfraniad eich cyflenwyr at nodau llesiant Cymru.

Gweithredoedd	Adnoddau
<p>1. Archwilio eich caffaeliad: Gwybod beth rydych yn ei brynu, o ble, a pham yw'r cam cyntaf wrth sefydlu polisi sy'n berthnasol i'ch sefydliad ac sy'n adlewyrchu eich gwerthoedd.</p>	<ul style="list-style-type: none"> <li>• <b>Business in the Community:</b> 'Engaging Supply Chains to Reduce Environmental Impact'</li> <li>• <b>Worldfavor:</b> 'How to create a supplier code of conduct'</li> </ul>
<p>2. Mapiwch eich effeithiau ar hyd eich cadwyn gyflenwi: Unwaith y byddwch wedi archwilio'r hyn rydych yn ei brynu, y cam nesaf yw mapio'ch cadwyn gyflenwi a chwestiynu pa fath o effeithiau sydd ar hyd y ffordd ac ymhle. Er enghraifft: pa ddeunyddiau crai sy'n cael eu hechdynnu a sut a ble ar eich rhan; pa hawliau llafur sydd ar waith yn y cwmnïau sy'n echdynnu, gweithgynhyrchu neu gludo cynhyrchion neu'n darparu gwasanaethau i chi; pa fath o ddeunydd pacio a ddefnyddir drwy gydol eich cadwyn gyflenwi; pa fath o reolaeth ar effeithiau amgylcheddol a arferir?</p>	
<p>3. Sefydlu Cod Ymddygiad Cyflenwyr cryf. Dylai'r ddogfen hon nodi eich gwerthoedd a'ch disgwyliadau o gyflenwyr o ran cynaliadwyedd.</p>	
<p>4. Adeiladu perthynas gref gyda'ch cyflenwyr. Unwaith y byddwch yn gwybod pa feysydd o'ch busnes sydd angen sylw, a pha gyflenwyr allai eich helpu i gyflawni eich nodau, estyn allan atynt a gofyn sut y gallant gefnogi eich gweithredoedd i gefnogi'r nodau llesiant.</p>	
<p>5. Monitro, mesur, dadansoddi, gwerthuso a gwella Eich gofynion yn barhaus ac felly bydd eich cadwyni cyflenwi yn newid. Drwy roi prosesau ar waith i gasglu a dadansoddi data gan eich cyflenwyr fel mater o drefn byddwch yn cadw ar ben y gwaith o sicrhau eu bod i gyd yn cynnal y safonau yr ydych yn eu disgwyl yn unol â'ch polisi prynu a'ch Cod Ymddygiad Cyflenwyr a chyda deddfau, rheoliadau a galwadau newydd gan rhanddeiliaid.</p>	

# Ynni a Dŵr

Gydag ymagwedd strwythuredig, gall pob busnes leihau faint o ynni y mae'n ei ddefnyddio. Mae'r manteision nid yn unig yn helpu i leihau effeithiau newid yn yr hinsawdd ond gallant hefyd helpu i leihau a rheoli eich costau ynni, darparu cyfleoedd busnes newydd a helpu i gefnogi gostyngiadau mewn allyriadau nwyon tŷ gwydr.

Ymhlith y camau y gall cwmnïau eu cymryd mae lleihau eu defnydd o ynni busnes; lleihau faint o ynni sydd wedi'i ymgorffori yn y deunyddiau a ddefnyddiant; gwella effeithlonrwydd ynni eu cynhyrchion gorffenedig eu hunain; a dewis prynu ynni adnewyddadwy.

Ein busnesau sy'n gyfrifol am y defnydd mwyaf o ddŵr yn y DU, gyda bron pob gweithrediad a chadwyn cyflenwi yn dibynnu arno.

Er mwyn sicrhau bod gennym ddigon o ddŵr i gefnogi iechyd busnesau a phobl - ar gyfer yfed, coginio a glanweithdra - mae'n hanfodol defnyddio dŵr yn gyfrifol a diogelu ei gyflenwad.

Bydd mabwysiadu dull systematig o ddefnyddio dŵr yn gyfrifol a rheoli elifiant hefyd yn nodweddiadol yn lleihau costau busnes yn ogystal â'r risg o brinder dŵr ar gyfer eich busnes, eich cymuned a'r amgylchedd lleol, a'r risgiau sy'n gysylltiedig â gwaredu elifiant.

Gall y thema hon elwa a darparu dolenni adborth cadarnhaol ar Hinsawdd a Bioamrywiaeth; Ymgysylltu â'r Gymuned; a yw'n cael ei wneud mewn perthynas â Sgiliau a'i gefnogi ganddo; Cadwyni Prynu a Chyflenwi.

**Drwy gymryd camau yn y maes hwn byddwch yn cyfrannu at:**

- **Cymru sy'n Gyfrifol yn Fyd-eang:** Byddwch yn cefnogi ymdrechion i leihau'r galw ar ynni adnewyddadwy a'i ddefnyddio'n ddoeth er mwyn cefnogi Cymru i ddatgarboneiddio a lleihau effeithiau byd-eang newid yn yr hinsawdd.
- **Cymru Gydnerth:** Byddwch yn cefnogi ymdrechion i ofalu am adnoddau dŵr, eu defnyddio'n ddoeth a lleihau llygredd a thrwy hynny helpu ecosystemau morol i adfer fel bod gan Gymru fynediad at ddŵr am genedlaethau i ddod.

Awel Aman Tawe

# Ynni a Dŵr: Gweithredoedd ac Adnoddau

**Uchelgais hirdymor:** Trwy sicrhau bod ynni'n dod o ffynonellau adnewyddadwy, a lleihau eich defnydd o ddŵr, rydych yn cefnogi defnydd cyfrifol o adnoddau'r blaned ac yn cyfrannu at nodau sero net Cymru a Chymru gydnerth.

Gweithredoedd	Adnoddau
1. Archwiliwch eich defnydd o ddŵr a chyfrifwch ôl troed dŵr eich cynhyrchion: Mae archwiliadau dŵr fel arfer yn cynnwys asesu eich biliau cyfleustodau yn y gorffennol a defnyddio mesuryddion dŵr i gynhyrchu data manwl gywir am ddefnydd dŵr. Mae'n arbennig o ddefnyddiol pan ddefnyddir dŵr i greu nwyddau a gwasanaethau, er enghraifft yn y sector arlwygo, lletygarwch a bwyd. Mae hefyd yn helpu i nodi gollyngiadau.	<ul style="list-style-type: none"> <li>• <b>Busnes Cymru:</b> Sut i ddatblygu cynllun sy'n gwneud defnydd effeithlon o ddŵr</li> <li>• <b>Water Footprint Network:</b> Cyfrifiannell Estynedig Ôl Troed Dwr</li> </ul>
2. Gosod dyfeisiau arbed dŵr: Cysylltwch â'ch cyflenwr dŵr oherwydd gallant ddarparu dyfeisiau i chi a fydd yn arbed dŵr ac yn lleihau eich biliau. Efallai y byddwch hefyd yn ystyried gosod dyfeisiau cynaeafu dŵr glaw.	<ul style="list-style-type: none"> <li>• <b>Busnes Cymru:</b> Canllaw Casglu Dŵr Glawr</li> </ul>
3. Monitro'r defnydd o ynni yn eich holl leoliadau trwy osod mesurydd clyfar. Gosodwch eich thermostat ar y lefel optimwm: 20°C ar gyfer swyddfeydd a 16°C ar gyfer warysau.	<ul style="list-style-type: none"> <li>• <b>Smart Meters:</b> Mesuryddion clyfar ar gyfer busnesau bach</li> </ul>
4. Newid i dariff(iau) ynni adnewyddadwy a gosod dyfeisiau arbed ynni: Gallai'r rhain gynnwys inswleiddio; lampau LED; synwryddion thermostat smart; atalyddion drafft; gosodiadau pŵer isel mewn gliniaduron; amseryddion; falfiau rheiddiadur thermostatig; moduron effeithlonrwydd uwch; gyriannau cyflymder amrywiol; a morloi oergell.	<ul style="list-style-type: none"> <li>• <b>Carbon Trust:</b> Canllaw Arbed Ynni i fusnesau bach</li> </ul>
5. Siaradwch â'ch cyflogeion am y defnydd cyfrifol o ddŵr ac ynni: Gwneud yn siŵr bod pawb yn deall yr angen i arbed dŵr a lleihau ynni. Defnyddiwch bosteri staff neu feddalwedd meddalwedd awtomataidd i atgoffa gweithwyr o leihau'r defnydd o ddŵr ac ynni.	<ul style="list-style-type: none"> <li>• <b>Energy Saving Trust:</b> Canllaw i effeithlonrwydd ynni yn y gwaith</li> <li>• <b>Waterwise:</b> Syniadau arbed dŵr i fusnesau</li> </ul>

# Cymuned

Mae arweinwyr busnesau llai yn aml yn deall yn well na'r mwyafrif bwysigrwydd bod yn rhan o gymuned leol - dyna lle mae eich gweithwyr, cwsmeriaid a chyflenwyr fel arfer yn dod.

Fodd bynnag, gall busnes gael effaith negyddol ar ei gymuned trwy faterion fel aflonyddwch traffig neu lygredd. Os bydd cwmni'n methu ag ymgynghori, hysbysu, gwrando ar, a chefnogi'r gymuned, gall ei weithrediadau ddiodef.

Heb berthynas gref â'r gymuned leol, mae busnes mewn perygl o golli cefnogaeth leol, ewyllys da, a hyd yn oed wynebu heriau cyfreithiol.

Yn yr un modd, os yw defnyddwyr yn teimlo'n siomedig neu'n cael eu camarwain gan gynnyrch neu wasanaeth ac nad yw eu pryderon yn cael sylw, gall enw da cwmni ddirywio'n gyflym, gan arwain at amhariad gweithredol a gostyngiad mewn incwm.

Bydd meithrin perthnasoedd cryf a chadarnhaol gyda'r gymuned, bod yn dryloyw ac yn foesebol yn eich gweithrediadau, a chydweithio â sefydliadau cyhoeddus a'r trydydd sector ar brosiectau sydd o fudd i'r amgylchedd a chymdeithas yn cael eu cydnabod a'u gwerthfawrogi gan eich gweithwyr, cwsmeriaid a chyflenwyr.

**Drwy gymryd camau yn y maes hwn, byddwch yn cyfrannu at nod Cymru o Gymunedau Cydlynus** drwy hyrwyddo llesiant a gofal amgylcheddol yn eich cymuned. Mae hyn nid yn unig yn cryfhau eich busnes ond hefyd yn meithrin cyd-gefnogaeth ac ymddiriedaeth yn y cymunedau yr ydych yn eu gwasanaethu.



Bwyd Aber Pwy?

# Cymuned: Gweithredoedd ac Adnoddau

**Uchelgais hirdymor:** Mae eich busnes yn ymwneud â mynd i'r afael ag anghenion cynaliadwyedd a llesiant eich cymuned. Ledled Cymru, mae sefydliadau'r sector cyhoeddus fel cynghorau, byrddau iechyd a pharciau cenedlaethol yn cyhoeddi asesiadau llesiant lleol ar gyfer pob rhanbarth o Gymru. Gall sefydliadau fel Sefydliad Cymunedol Cymru a Swyddfa Comisiynydd Cenedlaethau'r Dyfodol Cymru helpu i gysylltu eich busnes â sefydliadau cymunedol a'r sector cyhoeddus.

Gweithredoedd	Adnoddau
1. Nodwch eich rhanddeiliaid a'r effeithiau a gewch arnynt. Yn ôl Deddf Cwmnïau 2006, mae rhanddeiliaid yn gyflogeion; cyflenwyr, y gymuned, yr amgylchedd, ac aelodau'r cwmni. Er mwyn eu mapio, gofynnwch i chi'ch hun pwy sy'n cael eu heffeithio'n uniongyrchol, yn anuniongyrchol neu o bell gan eich busnes.	<ul style="list-style-type: none"> <li>• <b>Simply Business:</b> Mapio rhanddeiliaid ar gyfer busnesau bach a chanolig</li> </ul>
2. Estyn allan i elusennau, sefydliadau sector cyhoeddus, prifysgolion, a cholegau sy'n arbenigo mewn elusennau ymgysylltu cymunedol. Bydd y sefydliadau hyn yn gwybod beth yw anghenion a phryderon y gymuned a sut i ymgysylltu â nhw yn ystyrlon.	<ul style="list-style-type: none"> <li>• <b>Sefydliad Cymunedol Cymru</b></li> </ul>
3. Mabwysiadu'r Cod Hawliadau Gwyrdd ar gyfer cyfathrebu moesegol Mae'r Cod Hawliadau Gwyrdd yn ganllaw i fusnesau sy'n egluro sut i osgoi golchi gwyrdd.	<ul style="list-style-type: none"> <li>• <b>Competition and Markets Authority (CMA):</b> Gwiriwr hawliadau gwyrdd</li> </ul>

# Iechyd a Llesiant

Mae'r amodau lle cawn ein geni, tyfu, byw, gweithio, ac oedran yn llywio ein hiechyd a'n lles (cyfeirir at y rhain yn aml fel penderfyniadau cymdeithasol neu ehangach iechyd).

Mae'r amodau hyn yn effeithio arnom ni o'n profiadau cynharaf a thrwy gydol ein hoes. Cânt eu llunio gan ddisbarthiad arian, pŵer, ac adnoddau, ac nid ydynt ar gael i bawb yn yr un modd.

Pan fo lleoedd neu gymunedau ar goll o'r blociau adeiladu sydd eu hangen ar gyfer iechyd da mae hyn yn arwain at anghydraddoldebau iechyd (gwahaniaethau mewn canlyniadau iechyd rhwng grwpiau o bobl a chymunedau).

Gall gwahaniaethu mewn rhyngweithiadau polisi a chymdeithasol hefyd ddiflannu wrth y blociau adeiladu hyn a sbarduno anghydraddoldebau iechyd.

Mae gwaith yn gonglfaen allweddol i iechyd a lles da. Yn ei dro, mae bod mewn iechyd da yn cefnogi gwaith a'r economi, bydd y camau gweithredu yn adran Gwaith a Thâl Teg y pecyn cymorth hwn yn eich helpu i gyfrannu at nod Cymru Iachach.

## Sut mae'r camau hyn yn cyd-fynd â'r Contract Economaidd a'r Addewid Twf Gwyrdd:

Hyrwyddo Llesiant yw trydydd addewid y Contract Economaidd, sy'n ei gwneud yn ofynnol i fusnesau sy'n gweithio gyda Llywodraeth Cymru gymryd camau rhagweithiol i: sicrhau gweithlu iachach, lle y gwneir y mwyaf o les corfforol a meddyliol; a chyfrannu at gymdeithas iachach.

Mae Adran Wyth yr Addewid Twf Gwyrdd yn ymwneud â hyrwyddo Llesiant i staff, felly bydd eich gweithredoedd cadarnhaol yn y maes hwn yn cyd-fynd i raddau helaeth â'r addewid.



# Iechyd a Llesiant: Gweithredoedd ac Adnoddau

**Uchelgais hirdymor:** Bydd rhoi gwaith teg ar waith (gweler yr adran gwaith teg) a dylunio a chyflawni polisi iechyd a llesiant yn cyfrannu at leihau trosiant ac absenoldeb gweithwyr – a byddwch yn cyfrannu at Gymru Iachach.

Gweithredoedd	Adnoddau
<p>1. Gall datblygu polisi iechyd a lles, sy'n cynnwys iechyd meddwl a chorfforol, helpu i leihau trosiant gweithwyr, lleihau absenoldeb, a helpu i wella cymhelliant gweithwyr. Ceisio cyngor a chymorth gan Cymru Iach ar Waith ar gefnogi iechyd a llesiant gweithwyr a chynyddu cyfranogiad cynhwysol mewn gwaith teg. Gall gweithio gydag arbenigwyr yn y maes eich helpu i deilwra eich ymagwedd at anghenion eich sefydliad.</p>	<ul style="list-style-type: none"> <li>• <b>Iechyd Cyhoeddus Cymru:</b> Cyflawni gwaith teg ar gyfer iechyd, llesiant a thegwch - beth yw gwaith teg, pam mae'n bwysig a beth allwch chi ei wneud. Canllaw i sefydliadau lleol a rhanbarthol yng Nghymru (2022).</li> <li>• <b>Iechyd Cyhoeddus Cymru:</b> Cymru'n Gweithio'n Iach</li> </ul>
<p>2. Gwnewch Asesiad o'r Effaith ar Iechyd i ddeall effeithiau iechyd eich busnes. Gallwch edrych ar wefan Uned Gymorth Asesu'r Effaith ar Iechyd Cymru i gael gwybodaeth neu hyd yn oed gysylltu â nhw os oes angen cymorth arnoch ar ble i ddechrau.</p>	<ul style="list-style-type: none"> <li>• <b>Uned Gymorth Asesu'r Effaith ar Iechyd Cymru (WHIASU):</b> Asesiad Effaith Iechyd</li> </ul>
<p>3. Mae hybu bwyta'n iach i weithwyr yn rhan o ddarparu gweithle iach.</p>	<ul style="list-style-type: none"> <li>• Public Health Agency: <a href="#">Promoting Healthy Eating in the workplace</a></li> </ul>



# Amrywiaeth a Chydraddoldeb

Mae pobl yn perfformio orau pan fyddant yn gallu dod â'u holl hunan i'r gwaith heb ofni gwahaniaethu neu betruso cyn lleisio pryderon.

Er ei bod yn bosibl na fydd busnesau llai, yn enwedig y rhai sydd ag ychydig o aelodau staff neu rai sy'n cael eu rhedeg gan deulu, yn gweld hyn yn flaenoriaeth, mae'n hollbwysig cydnabod bod newidiadau cymdeithasol yn effeithio ar lwyddiant busnes dros amser.

Nid oes lle i wahaniaethu, boed yn seiliedig ar hil, rhyw, dosbarth, neu unrhyw ffurf arall, yn y gweithle. Mae amgylchedd diogel a chynhwysol sy'n dathlu amrywiaeth ac yn amddiffyn gweithwyr rhag aflonyddu, gwahaniaethu ac ofn yn hanfodol.

Pan fydd gweithleoedd yn blaenoriaethu diogelwch, llesiant meddyliol a thegwch, mae gweithwyr yn ffynnu, ac mae'r sefydliad cyfan yn elwa.

Mae gweithleoedd teg a chyfiawn yn arwain at dimau ymroddedig sy'n perfformio'n dda, yn denu'r dalent orau, yn gwella cadw staff, ac yn creu enw da cryf a chadarnhaol.

Drwy weithredu yn y maes hwn byddwch yn cefnogi nod Cymru Fwy Cyfartal drwy integreiddio cydraddoldeb i mewn i bolisiau, hyfforddiant a gwled y busnes.

## Sut mae'r camau hyn yn cyd-fynd â'r Contract Economaidd a'r Addewid Twf Gwyrdd:

Mae cymryd camau i integreiddio cydraddoldeb yn eich busnes yn cefnogi nod Cymru Fwy Cyfartal ac yn cyd-fynd â thrydedd addewid y Contract Economaidd, sy'n annog creu cymunedau cydlynol, diogel a chysylltiedig.



# Amrywiaeth a Chydraddoldeb: Gweithredoedd ac Adnoddau

**Uchelgais hirdymor:** Mae eich busnes yn amrywiol ac yn gynhwysol, gan ddarparu cyfle cyfartal i bobl â nodweddion gwarchoddedig gael eu recriwtio a'u cadw yn eich busnes, gan gefnogi nod Cymru Fwy Cyfartal.

Gweithredoedd	Adnoddau
<p>1. Darparu hyfforddiant mewn cydraddoldeb, amrywiaeth, a chynhwysiant: Nid yw pawb yn gwybod beth mae'n ei olygu i brofi anghydraddoldeb neu wahaniaethu, bod â galluedd gwahanol, diwylliant neu gyflwr iechyd gwahanol: bydd hyfforddiant eich tîm yn helpu gweithwyr i wybod sut i gefnogi ei gilydd. Cyflwyno gweithgareddau tîm sy'n croesawu amrywiaeth eich sefydliad ac sy'n meithrin lles. Addaswch eich gweithle i weddu i bobl â gwahanol alluedd a chyflyrau iechyd.</p>	<ul style="list-style-type: none"> <li>• <b>Diverse Cymru:</b> Cydraddoldeb yng Nghymru</li> <li>• <b>Diverse Cymru:</b> Canolbwynt Adnoddau</li> <li>• <b>Investors in People:</b> Offer a Gwasanaethau</li> <li>• <b>Business in the Community:</b> 'Menopause in the Workplace'</li> </ul>
<p>2. Sicrhewch fod eich arferion recriwtio yn caniatáu ar gyfer ceisiadau gan bobl o gefndiroedd a phrofiadau amrywiol. Er mwyn denu amrywiaeth eang o dalent, gwiriwch fod eich cyfathrebiadau recriwtio wedi'u hanelu at gynnwys pawb. Ystyried gwneud ceisiadau yn ddiennw.</p>	<ul style="list-style-type: none"> <li>• <b>Ffair Jobs:</b> Community Jobs Compact</li> </ul>
<p>3. Cychwyn rhaglen fentora ar gyfer gweithwyr amrywiol a dechrau prentisiaethau neu gyfleoedd gwirfoddoli cyflogedig i bobl o gefndiroedd amrywiol.</p>	<ul style="list-style-type: none"> <li>• <b>10,000 Interns Foundation:</b> Rhaglen 10,000 Black Interns i fyfyrwyr a graddedigion Du</li> </ul>

# Diwylliant a'r Iaith Gymraeg

Mae diwylliant yn bwysig i'n bywydau ni i gyd. O fod yn aelod o'ch clwb chwaraeon lleol, i ymweld â'r theatr ar y penwythnos, i ganu mewn côr, mae diwylliant yn gwneud ein bywydau yn werth chweil. Yng Nghymru, mae diwylliant wedi'i gysylltu'n agos â'n treftadaeth a'r iaith Gymraeg, gan ei wneud yn rhan allweddol o'n hunaniaeth.

Mae gwerthfawrogi'r celfyddydau a chreadigedd yn cefnogi llesiant economaidd, amgylcheddol, cymdeithasol a diwylliannol, gydag effeithiau cadarnhaol profedig ar iechyd a llesiant staff. Drwy hyrwyddo a diogelu diwylliant a threftadaeth, rydym yn cydnabod eu pŵer i ysgogi newid cymdeithasol ac adeiladu gwydnwch a ffyniant.

Mae gan fusnesau rôl hanfodol yn hyn, gan elwa ar ddelwedd brand well, partneriaethau cryfach, a pherfformiad busnes gwell trwy gefnogi sectorau diwylliannol a chreadigol lleol. Gellir cyflawni hyn trwy hyrwyddo amrywiaeth ddiwylliannol o fewn y gweithlu, gwarchod diwylliant lleol, cymryd rhan mewn datblygu cymunedol, a chefnogi diwydiannau diwylliannol.

Mae'r Gymraeg hefyd yn cynnig mantais busnes. Gydag 86% o'r boblogaeth yn falch o'r Gymraeg ac 84% o fusnesau'n credu ei bod yn gwella eu brand, mae ganddo'r potensial i ddenu cwsmeriaid. Gall busnesau gyfrannu at nod Llywodraeth Cymru o gyrraedd miliwn o siaradwyr Cymraeg erbyn 2050.

**Drwy weithredu, byddwch yn cefnogi nod Diwylliant Bywiog a Chymraeg Ffyniannus.**

## **Sut mae'r camau hyn yn cyd-fynd â'r Contract Economaidd a'r Addewid Twf Gwyrdd:**

Mae hyn yn cyd-fynd â thrydedd addewid y Contract Economaidd, sy'n annog busnesau i hyrwyddo a diogelu diwylliant, treftadaeth, a'r iaith Gymraeg, ac i gefnogi cyfranogiad yn y celfyddydau, chwaraeon a hamdden.



Asha Jane

# Diwylliant a'r Iaith Gymraeg: Gweithredoedd ac Adnoddau

**Uchelgais hirdymor: Datblygu cyfleoedd i ddathlu a hyrwyddo'r Gymraeg a diwylliant Cymru i ehangu a chynnal hunaniaeth ddiwylliannol yn lleol ac fel rhan o'r nod cenedlaethol i gyrraedd miliwn o siaradwyr Cymraeg erbyn 2050 a bod yn rhan o ddiwylliant Cymraeg ffyniannus.**

Gweithredoedd	Adnoddau
<p>1. Datblygu Cynllun Datblygu'r Iaith Gymraeg a gweithio tuag at achrediad Cynnig Cymraeg.</p> <p>Mae'r Gymraeg yn dda i fusnes, gyda 86% o'n poblogaeth yn gweld y Gymraeg fel rhywbeth i ymfalchïo ynddi; 84% o'n busnesau yn teimlo bod y defnydd o'r Gymraeg yn gwella eu brand busnes; a 76% ohonynt yn teimlo ei fod yn denu cwsmeriaid. Mae gan fusnesau botensial gwirioneddol i gyfrannu at darged Llywodraeth Cymru o filiwn o siaradwyr Cymraeg erbyn 2050.</p>	<p><b>Canllawiau Comisiynydd y Gymraeg:</b></p> <ul style="list-style-type: none"> <li>• Defnyddio'r Gymraeg – yr achos busnes</li> <li>• Defnyddio'r Gymraeg ar gyfryngau cymdeithasol: Canllaw ymarferol i fusnesau ac elusennau</li> <li>• Canllawiau Dylunio Dwyieithog</li> </ul> <p><b>Adnoddau Busnes Cymru:</b></p> <ul style="list-style-type: none"> <li>• Cymraeg Gwaith - cefnogaeth i fusnes gyda'r Gymraeg</li> <li>• Helo Blod - gwasanaethau cyfieithu am ddim i fusnes</li> </ul>
<p>2. Cefnogi canolfannau diwylliannol lleol: Gall y canolfannau hyn fod yn ffynonellau cyfleoedd ar gyfer datblygiadau sy'n canolbwyntio ar y dinesydd megis deori busnes, cyrchu cynhyrchion a gwasanaethau lleol a chanolfannau ymyrraeth iechyd.</p>	<ul style="list-style-type: none"> <li>• <b>Celfyddydau &amp; Busnes Cymru: Cysylltu'r celfyddydau a busnes</b></li> </ul>

## Diolchiadau

Hoffai Swyddfa Comisiynydd Cenedlaethau'r Dyfodol Cymru ddiolch i dîm Arloesi SMART Llywodraeth Cymru am eu cefnogaeth i'r pecyn cymorth hwn.

Yn ogystal, hoffem ddiolch i'r bobl a'r sefydliadau canlynol am eu cefnogaeth.

- Karolina Rucinska, Cynnal Cymru
- Matt Appleby ac Annabel Lloyd
- Leah Silva a Christian Heathcotte-Elliott, Iechyd Cyhoeddus Cymru

Os hoffwch mwy o wybodaeth ynglyn a waith y Comisiynydd gyda busnes cysylltwch a:  
[Jonathan.Tench@cenedlaethaurdyfodol.cymru](mailto:Jonathan.Tench@cenedlaethaurdyfodol.cymru).



Comisiynydd  
**Cenedlaethau'r  
Dyfodol**  
Cymru

**Future  
Generations**  
Commissioner  
for Wales



Swyddfa Comisiynydd Cenedlaethau'r Dyfodol Cymru  
Tramshed Tech  
Stryd Pendyris  
Caerdydd  
CF11 6BH  
[cysylltwchani@cenedlaethaurdyfodol.cymru](mailto:cysylltwchani@cenedlaethaurdyfodol.cymru)

[cenedlaethaurdyfodol.cymru](http://cenedlaethaurdyfodol.cymru)

