



**BWRDD  
GWASANAETH  
CYHOEDDUS CONWY  
A SIR DDINBYCH**

Adolygu'r flwyddyn 2018 / 2019

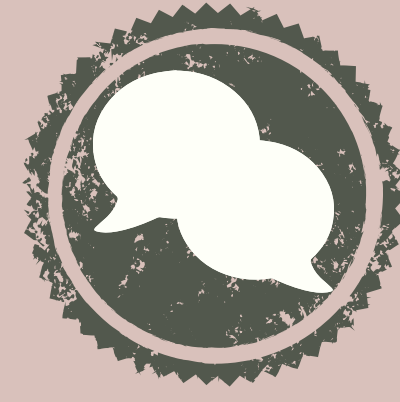
# CROESO I ADRODDIAD BLYNYDDOL CYNTAF BWRDD GWASANAETHAU CYHOEDDUS CONWY A SIR DDINBYCH

Nod yr adroddiad hwn yw rhoi trosolwg byr o'r hyn a gyflawnwyd gennym ers i gynllun lles y Bwrdd Gwasanaethau Cyhoeddus (BGC) gael ei gyhoeddi ym mis Ebrill 2018. Mae adroddiad blynyddol yn hanfodol i sicrhau ein bod ni fel Bwrdd, yn atebol i'r cyhoedd a'n bod yn gallu hunanasesu lle rydym yn gwneud gwahaniaeth, yn unol â'r 5 ffordd o weithio ac amlinellu ein cyfeiriad at y dyfodol.



## Integreiddio

Mae'n ymwneud â gweithio mewn modd integredig ac ystyried sut gall ein hamcanion lles effeithio ar ein partneriaid.



## Cyfranogi

Mae'n ymwneud â chynnwys pobl a sicrhau fod pobl yn cael cyfle i gymryd rhan a chael dweud eu dweud.



## Atal

Mae'n ymwneud â stopio problemau rhag digwydd i gychwyn a'u hatal rhag gwaethygu.



## Cydweithio

Mae'n ymwneud â gweithio gydag eraill, megis pobl, cymunedau, y sector gwirfoddol a phreifat a sefydliadau sector cyhoeddus eraill.



## Hir Dymor

Mae'n ymwneud ag edrych at y dyfodol ac ystyried sut gall ein gweithredoedd rwan effeithio ar bethau eraill.

# 1. BETH YDI BGC?



Yn unol â Deddf Llesiant Cenedlaethau'r Dyfodol (Cymru) 2015 roedd rhaid i bob sir sefydlu Bwrddgweithio mewn ffordd integredigd Gwasanaethau Cyhoeddus (BGC) er mwyn i bob corff cyhoeddus yn yr ardal gydweithio i wella lles. Mae gwasanaethau Conwy a Sir Ddinbych eisoes yn cydweithio i gefnogi pobl ar draws ein rhanbarth. Felly fe wnaethom achub ar y cyfle hwn i sefydlu un Bwrdd Gwasanaethau Cyhoeddus ar gyfer y rhanbarth ym mis Ebrill 2016.

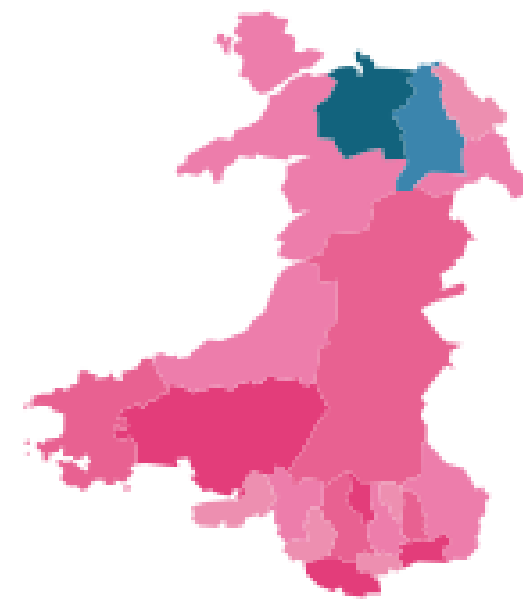
Mae hyn yn golygu bod cynghorau lleol, yr Heddlu, y Gwasanaeth Tân, y GIG, Cyfoeth Naturiol Cymru, y sector gwirfoddol, Llywodraeth Cymru a'r gwasanaeth prawf yn dod ynghyd i drafod dulliau o wella lles yn yr ardal a sut y gallwn wneud defnydd gwell o'n hadnoddau i fodloni galw rŵan ac yn y dyfodol.

Mae llesiant yn golygu bod yn iach a hapus ym mhob agwedd o'ch bywyd. Nid iechyd corfforol a lles da yn unig, ond mae'n golygu cael perthnasau cadarnhaol, cymunedau cryf ac amgylchedd iach. Rydym yn helpu gwasanaethau i gydweithio er mwyn gwella:

- Lles diwylliannol
- Lles economaidd
- Lles amgylcheddol
- Lles cymdeithasol

Gallwch ddarllen mwy am y Ddeddf [yma](#)

Mae yna ragor o wybodaeth am y BGC ar ein gwefan - [www.conwyanddenbighshirepsb.org.uk](http://www.conwyanddenbighshirepsb.org.uk)



**GWEITHIO Mewn  
FFORDD  
INTEGREDIG**



## 2. SIARAD GYDA CHI SGWRS Y SIR

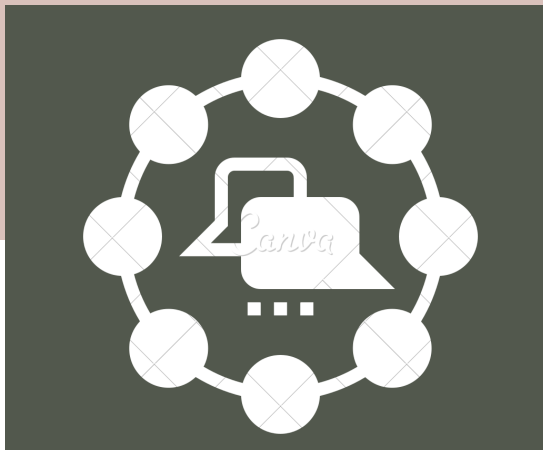


Yn ystod haf 2016 fe wnaethom siarad â chynifer o bobl â phosibl i ganfod eu barn am beth sy'n gweithio'n dda yng Nghonwy a Sir Ddinbych ac ar beth y mae angen i ni ganolbwyntio rŵan ac ar gyfer cenedlaethau'r dyfodol. Fe wnaethom ofyn i bobl siarad am eu profiadau a'u cymunedau er mwyn i ni ddeall ychydig mwy am bryderon a chryfderau lleol.

Fe wnaethom siarad gyda a gwrando ar lawer o bobl wahanol o gefndiroedd gwahanol. Fe wnaethom siarad gyda grwpiau cymunedol, grwpiau ffydd, busnesau, Cynghorau Tref a Chymuned a phartneriaid sector cyhoeddus eraill.

Rydym wedi egluro'r hyn yn fwy manwl yn ein fersiwn dechnegol o'r cynllun lles - mae ar gael i'w ddarllen [yma](#)





# 3. Y DYDDIAU CYNNAR

Wrth i ni weithio ar y cynllun, fe wnaethom ddatblygu dwy flaenoriaeth dros dro...



## CYFATHREBU

Roeddem eisiau gwella ein dull o gyfathrebu gyda phawb felly -

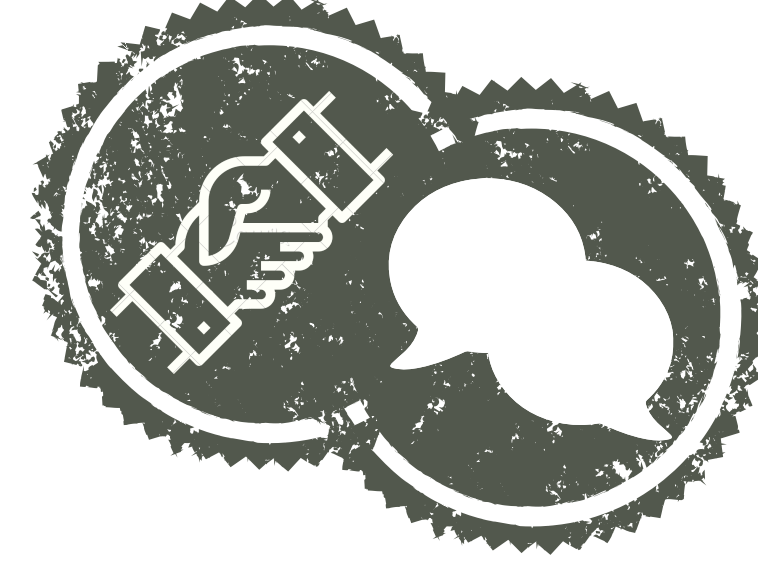
- Fe wnaethom agor cyfarfodydd y Bwrdd i'r cyhoedd. Gall unrhyw un fynychu ein cyfarfodydd. Gallwch ddod o hyd i ddyddiadau'r cyfarfodydd, agendâu ac adroddiadau ar wefan BGC ac yn adran chyfarfodydd ar wefannau Cyngor Conwy a Chyngor Sir Ddinbych).
- Fe wnaethom rannu ein cofnodion ar-lein. Mae aelodau'r BGC yn eu cyflwyno o fewn eu sefydliadau er mwyn i'r staff gael gwybod beth rydym ni'n ei wneud.
- Fe wnaethom adael i chi wybod beth rydym ni'n ei wneud ar ffurf newyddlen BGC. Gallwch ddod o hyd iddo ar ein gwefan, ac ar ein cyfryngau cymdeithasol, ond rydym yn sicrhau ei fod yn cael ei anfon at ein partneriaid BGC hefyd, yn ogystal ag Aelodau Etholedig, Cyngorau Tref a Chymuned a phobl eraill â diddordeb. Cysylltwch â ni os hoffech chi ddechrau derbyn copi ar e-bost.
- Postiwch, rhannwch a hoffwch negeseuon ar ein cyfrifon Sgwrs y Sir ar Facebook a Twitter. Rydym hefyd yn dilyn sefydliadau eraill a phobl sydd eisiau gwneud gwahaniaeth.
- Rydym yn defnyddio rhwydwaith a rennir (Govram) sydd yn galluogi sefydliadau sydd eisoes wedi ymrwymo i'r cytundeb i weithio yn adeiladau ei gilydd yn ddiogel.
- Rydym yn hyrwyddo'r arfer o rannu desgiau o swyddfeydd ein gilydd, ond mae hyn ar sail achlysurol/unigol.

## 1000 DIWRNOD CYNTAF

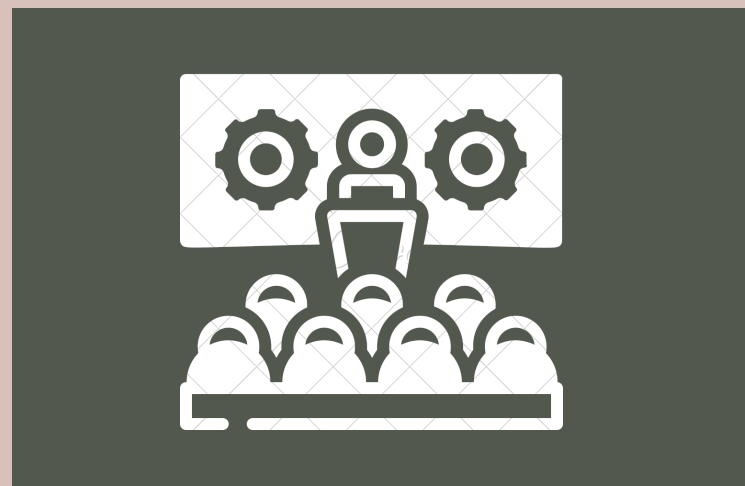
Roeddem eisiau canolbwyntio ar 1000 diwrnod cyntaf bywyd, gan ein bod yn cydnabod ei fod yn amser pwysig ar gyfer twf a datblygiad plentyn sydd yn siapio eu hiechyd a'u lles yn y dyfodol. Felly -

- Fe wnaethom gynnal digwyddiad mapio i ganfod cyfleoedd ar lefel system gyfan yng Nghonwy a Sir Ddinbych er mwyn gwella canlyniadau i blant yn ystod y 1000 diwrnod cyntaf.
- Rydym wedi ymuno â 'Cydweithredfa 1000 Diwrnod Cyntaf' yng Nghymru
- Rydym wedi cyflwyno cais am £5000 i 'Cydweithredfa 1000 Diwrnod Cyntaf' er mwyn cynnal adolygiadau achos yn Sir Ddinbych o blant 6 a 7 oed a'u teuluoedd nad oedd yn cyrraedd y cerrig milltir addysgiadol ddisgwyliedig ar gyfer eu hoedran.
- O ganlyniad i'r adolygiad, mae'r gwasanaethau addysg wedi cynyddu'r gefnogaeth i'r tîm addysg gynnar er mwyn adnabod rhwystrau ac adnabod Anghenion Dysgu Ychwanegol (ADY) yn gynt. Mae cynlluniau pontio wedi cael eu darparu ar gyfer plant sy'n symud o grwpiau cyn ysgol i'r Feithrinfa.
- Mae hyn yn golygu ein bod yn gallu adnabod anghenion y plant yn fwy cywir er mwyn rhoi'r gefnogaeth gywir ar waith ar ddechrau taith addysgol y plentyn.
- Rhoddwyd buddsoddiad ychwanegol ar gyfer Gwasanaethau Iaith a Lleferydd ac mae dull o rannu gwybodaeth rhwng asiantaethau wedi cael ei ddatblygu.

# 4. ASESU'R DARLUN EHANGACH



IONAWR 2017



GWEITHDY THEMÂU  
STRATEGOL

Tra roeddem ni'n datblygu'r asesiad lles fe wnaethom drafod y materion a godwyd ac ystyried ym mhle y gallem ni wneud y gwahaniaeth mwyaf. Fe wnaethom lunio rhestr hir o broblemau, ond roeddwn angen dysgu amdanynt gan bobl sydd yn gweithio yn y meysydd yma.

MAWRTH 2017



LANSIO'R ASESAD LLES  
LLEOL

Mae'r **asesiad lles** yn rhoi darlun o les economaidd, cymdeithasol, amgylcheddol a diwylliannol ar gyfer Conwy a Sir Ddinbych - ar gyfer rŵan ac yn y dyfodol. Fe wnaethom seilio'r asesiad ar ddata ac ymchwil lleol a chenedlaethol. Fe ffurfiodd yr adborth o Sgwrs y Sir ran fawr o'r gwaith yma hefyd.

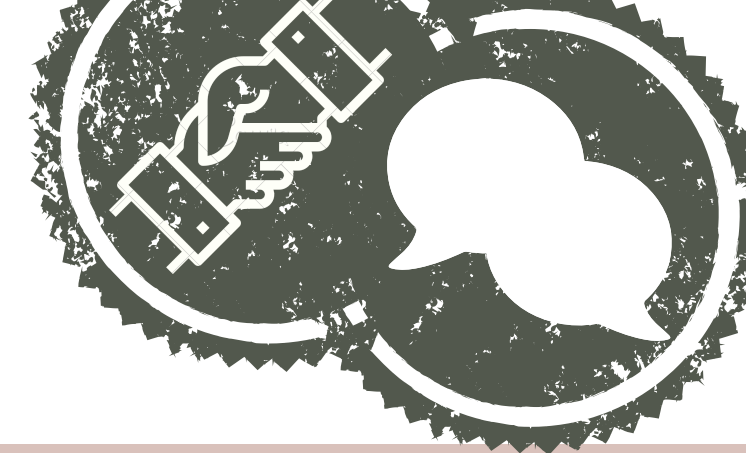
MEHEFIN 2017



DIGWYDDIADAU DEWCH Â'CH  
SYNIADAU

Fe wnaethom wahodd llawer o bobl a sefydliadau o ledled Conwy a Sir Ddinbych i'n helpu i adnabod lle rydym angen canolbwyntio a beth y gallem ac y dylem fod yn ei wneud yn y maes hwnnw. Yn dilyn y sesiynau hyn roedd modd i ni greu rhestr fyrrach o'r materion a dechrau canolbwyntio ar brif feysydd.

# 4. ASESU'R DARLUN EHANGACH



TACHWEDD 2017



## YMGYNGHORI FFURFIOL

Ar ôl ysgrifennu ein cynllun drafft – fe wnaethom ofyn a oeddech chi'n hapus â'r hyn roeddem wedi'i ysgrifennu. Fe wnaethom hyn drwy Sgwrs y Sir, trwy gynnal arolwg ar y we ac ymweld â grwpiau cymunedol i gasglu eu barn. Roedd y cynllun yn amlinellu 6 blaenoriaeth -

1. Mil Diwrnod Cyntaf Bywyd
2. Hybu canolfannau cymunedol
3. Hybu lles meddyliol ar gyfer pob oed
4. Hybu gwytnwch mewn pobl hŷn
5. Hybu gwytnwch amgylcheddol
6. Magu pobl ifanc wydn ac uchelgeisiol

IONAWR 2018



## ADOLYGU'R YMGYNGHORIAD

Ar ôl dadansoddi'r adborth o'r ymgynghoriad fe wnaethom benderfynu lleihau'r nifer o flaenoriaethau lawr o 6 i 3. Fe wnaethom hyn trwy edrych ar y cysylltiadau rhwng blaenoriaethau, yr effaith y gallem ei gael, y goblygiadau hir dymor a lle mae'r gwaith eisoes yn digwydd ar gyfer y flaenoriaeth yma (gan ein bod eisiau osgoi dyblygu). Cyda'r blaenoriaethau hyn roeddem ni'n credu y gallem ychwanegu'r gwerth mwyaf.

EBRILL 2018



## CYMERADWYO A CHYHOEDDI EIN CYNLLUN LLESIANT

Yng ngwanwyn 2018 fe aethom at fwrdd sefydliadol pob Aelod Statudol, i gael cymeradwyaeth ar gyfer ein cynllun. Fe aethom â'r cynllun gyda ni i gael cymeradwyaeth gan Gynghorau, y Bwrdd Iechyd, y Gwasanaeth Tân a Chyfoeth Naturiol Cymru. Cytunodd pawb ar y blaenoriaethau a'r camau nesaf ar gyfer y cynllun. Cafodd ei arwyddo'n ffurfiol yng nghyfarfod Bwrdd y BGC a'i gyhoeddi ar wefan BGC ym mis Ebrill 2018.

# 5. GWRANDO ARNOCH CHI

## EIN CYNLLUN

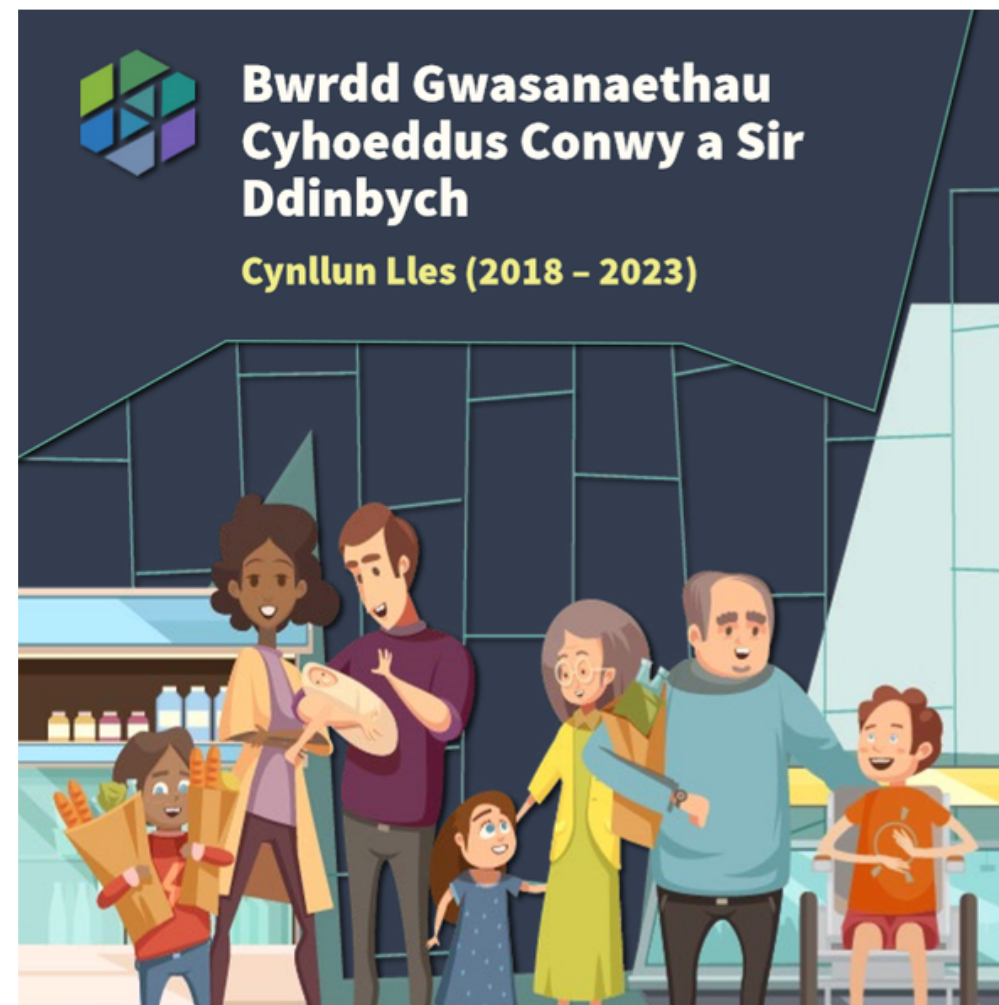


### Ein Blaenoriaethau

Mae'r cynllun Lles sydd wedi'i gyhoeddi i'w weld **yma**. Mae'n canolbwyntio ar yr heriau sy'n wynebu cymunedau a theimlwn fod modd gwella'r heriau hyn drwy gydweithio.

Mae ein cynllun yn canolbwyntio ar dri maes blaenoriaeth:

- 1. Pobl** Cefnogi lles meddyliol da i rai o bob oed
- 2. Cymuned** Rhoi grym i gymunedau
- 3. Lle** Cefnogi Gwytnwch Amgylcheddol



### Our Principles

Rydym hefyd wedi ymrwymo i 4 egwyddor ychwanegol sy'n cefnogi'r blaenoriaethau canlynol:

- A.** Mynd i'r afael ag anghydraddoldeb a thrin pawb yn gyfartal
- B.** Cefnogi a hyrwyddo'r Gymraeg
- C.** Cefnogi pobl er mwyn iddynt gael gafael ar lety iach, diogel a phriodol
- D.** Osgoi dyblygu gwaith.



# 6. LLE RYDYM NI AR HYN O BRYD Y BLAENORIAETHAU

## Pobl - Cefnogi Lles Meddyliol Da



### YR HYN ROEDDEM EISIAU EI GYFLAWNI YN EIN BLWYDDYN GYNTAF

- Dealltwriaeth gyffredin o'r materion, cyfleoedd a blaenoriaethau o ran lles meddyliol.
- Edrych ar ffyrdd o archwilio cyfleoedd ar gyfer y Cynllun Lles a'r strategaeth genedlaethol "Law yn Llaw at Iechyd Meddwl" er mwyn datblygu amcanion gyda'n gilydd i gyflwyno'r flaenoriaeth.
- Cydnabod bod y cynllun cyflawni yn ymwneud â mwy na mater clinigol neu ymateb clinigol a bod lles a gwytnwch yn ymwneud â chymunedau, ffyrdd o weithio ac asedau cymunedau.
- Cydnabod bod yna lawer o bethau da eisoes yn digwydd y gallwn ddysgu ohonynt a bod cydweithio rhwng Timau Gweithredu Lleol a Byrddau Gwasanaethau Cyhoeddus yn cydweithio yn cynnig y potensial i gyflwyno rhywbeth pwerus iawn.

### YR EFFAITH A GAREM

- Mwy o bobl yn profi lles meddyliol da a llai o bobl yn dioddef o bryder ac iselder.
- Llai o hunan-niweidio a chyfraddau is o hunanladdiad.
- Llai o stigma o ran lles meddyliol.

## YR HYN Y DYWEDOM Y BYDDEM YN EU GWNEUD FEL GWEITHREDOEDD

## YR HYN RYDYM WEDI'I WNEUD HYD YN HYN

1. **Sefydlu a datblygu is-grŵp BGC i arwain y maes blaenoriaeth yma.**

Mae Cyfoeth Naturiol Cymru wedi bod yn arwain ar y flaenoriaeth lles meddyliol, gan weithio'n agos gyda'r Bwrdd Iechyd Prifysgol Betsi Cadwaladr ac Iechyd Cyhoeddus Cymru i gael cefnogaeth. Mae is-grŵp bellach wedi cael ei sefydlu.

2. **Cynnal gweithdy gydag ymarferwyr, defnyddwyr gwasanaeth a darparwyr i edrych ar faterion lleol a ran lles meddyliol ac adnabod amcanion posibl.**

Fe wnaethom gynnal gweithdy ar 20 Tachwedd 2018 gydag ystod o weithwyr proffesiynol yn bresennol ynghyd â chynrychiolaeth dda gan sefydliadau partner a'r trydydd sector. Fel rhan o'r gweithdy, fe wnaethom drafod y materion lleol ynghylch lles meddyliol ac ystyried lle gallai cydweithio ychwanegu'r gwerth mwyaf i'r ardaloedd sydd a'r angen mwyaf.

3. **Gweithredu'r casgliadau ac argymhellion o'r gweithdy a llunio cynllun gweithredu er mwyn darparu camau nesaf ar gyfer y flaenoriaeth.**

Cafodd yr adroddiad o'r gweithdy ei lunio gan yr hwylusydd ym mis Rhagfyr 2018 a chyflwynwyd yr argymhellion i'n is-grŵp lles meddyliol. Mae'r is-grŵp yn bwriadu canolbwyntio ar y canlyniadau canlynol o'r gweithdy, gan gynnwys -

- Adnabod arfer da a deall pam, yn ogystal â rhai o'r ffactorau a allai atal arfer da.
- Mapio profiadau pobl o wasanaethau cefnogi a gweithgareddau (o'r atgyfeiriad cychwynnol drwodd i ganlyniad llwyddiannus).
- Sicrhau mai nid yr hyn sydd ar gael yn unig sy'n cael ei gynnig i ddefnyddwyr gwasanaeth - ond yn hytrach beth mae unigolion a chymunedau ei angen.
- Adnabod pa asedau sy'n cael eu defnyddio a pha anghenion sy'n cael eu bodloni, ac argaeledd y data sy'n cefnogi'r canlyniadau yma.
- Cytuno ar gynllun gwaith drafft a fydd yn helpu i gyflawni'r flaenoriaeth.
- Adnabod pa agweddau o weithio gyda phobl a gweithio gydag asedau cymunedol sydd yn cysylltu i'n blaenoriaeth Rhoi Grym i'r Gymuned.

Byddwn yn trefnu gweithdy dilynol yng ngwanwyn 2019 er mwyn profi a datblygu'r gweithredoedd a nodwyd gan yr is-grŵp. Bydd hyn yn cynnwys sefydlu grwpiau tasg a gorffen i edrych sut gallwn ni weithio gyda phobl a chymunedau i wella lles meddyliol.

## SUT HWYL GAWSOM NI?

Rydym wedi defnyddio pecyn hunanasesiad Comisiynydd Cenedlaethau'r Dyfodol (gweler atodiad 1) fel hwb i hunan-asesu. Ar ddiwedd y flwyddyn gyntaf ein blaenoriaethau, rydym yn teimlo ein bod yn y categori 'gwneud newidiadau syml', tra'n ceisio 'bod yn fwy anturus'. Y rheswm am hyn yw ei fod yn faes cymhleth o waith ac mae yna lawer o waith yn digwydd ar draws y rhanbarth rhwng partneriaid Bwrdd Gwasanaethau Cyhoeddus a sefydliadau trydydd sector. Mae'r Bwrdd Gwasanaethau Cyhoeddus angen sicrhau ei fod yn cyfrannu yn lleol ac yn rhanbarthol i'r flaenoriaeth lles meddyliol. Mae'r heriau yn sgil capasiti sefydliadau wedi arwain at gynnydd arafach na'r hyn a ragwelwyd yn wreiddiol, er deallir bod y Bwrdd Gwasanaeth Cyhoeddus wedi gwneud cynnydd da ym mlwyddyn un yn adnabod y materion ynghylch blaenoriaeth lles meddyliol. Bydd y gweithredodd yn cael eu datblygu yn ystod yr ail flwyddyn.

# 6. LLE RYDYM NI AR HYN O BRYD Y BLAENORIAETHAU

## Cymunedau - Rhoi grym i gymunedau



### YR HYN ROEDDEM EISIAU EI GYFLAWNI YN EIN BLWYDDYN GYNTAF

- Deall pa waith sydd eisoes yn digwydd, a ble y gallai'r BGC ychwanegu'r gwerth mwyaf o ran rhoi grym i'n cymunedau.
- Ymgynghori gyda gweithwyr proffesiynol ar feysydd o angen a cheisio datblygu camau nesaf y BGC tuag at fodloni'r anghenion hynny.
- Deall beth fyddai'n cael ei ystyried yn llwyddiant, a phwy ddylai gymryd rhan wrth ddylunio a chyflwyno.

### YR EFFAITH A GAREM

- Grwpiau cymunedol sy'n ffynnu ac asedau sy'n bodloni anghenion lleol.
- Gwasanaethau sy'n gweithio'n well gyda'u gilydd.
- Gwasanaethau sydd yn darparu gwell gwerth am arian..
- Pobl yn cymryd rhan ac yn dweud eu dweud o ran gwella gwasanaethau.

## YR HYN Y DYWEDOM Y BYDDEM YN EU GWNEUD FEL GWEITHREDOEDD

## YR HYN RYDYM WEDI'I WNEUD HYD YN HYN

### 1. Datblygu'r Camau Nesaf i roi Grym i Gymunedau.

Cynhaliwyd gweithdy ar 27 Mehefin 2018, gyda dros 40 o weithwyr proffesiynol a chynrychiolaeth dda ar draws sefydliadau partner. Yn unol â'n hegwyddor o adeiladu ar addunedau presennol o gynlluniau lles sefydliadau, cafodd y cynrychiolwyr wybodaeth am addunedau presennol a gofynnwyd iddynt ystyried ardaloedd o angen lle byddai cydweithio yn ychwanegu gwerth, gan ganolbwyntio ar y themâu canlynol: **Tai, Cyfleoedd Cyflogaeth, Cynyddu Gallu, Darparu Cefnogaeth Iechyd a Lles ac Isadeiledd.**

Fe wnaethom ystyried canlyniadau'r gweithdy yn ein cyfarfod ym mis Medi, a chytuno ar dri maes o waith ar gyfer y flaenoriaeth roeddem ni'n teimlo ein bod yn gallu ychwanegu gwerth trwy ymyrraeth gynnar, gan ganolbwyntio ar ddimensiwn lleol, a chynnwys set wahanol o bartneriaid. Mae'r rhain wedi'u manylu isod.

Mae llawer o waith wedi digwydd i weld pa gyfleoedd sydd ar gael i ni yn y maes yma, gan ddeall bod gwaith eisoes yn digwydd a cheisio peidio â dyblygu ymdrechion. Rydym bellach yn dymuno datblygu rhaglen sydd yn ymdrin â rheoli pwysau, a fydd yn integreiddio gyda'n blaenoriaeth Lles Meddyliol Da.

O ganlyniad i gapasiti, nid yw'r gwaith wedi dechrau eto

Rydym yn integreiddio ein gwaith yn y maes hwn gyda gwaith y Bwrdd Partneriaeth Rhanbarthol gyda ffocws ar roi grym i gymunedau. Mae un o'n partneriaid ar y Bwrdd, Cyngor Gwasanaethau Gwirfoddol Sir Ddinbych, wedi derbyn cyllid gan Lywodraeth Cymru i gyflwyno rhaglen Ymwybyddiaeth Dementia o dan Arweiniad y Gymuned (DACLP).

Mae'r rhaglen yn ceisio cefnogi'r rhai sydd yn byw gyda dementia a'r rhai sy'n eu cefnogi, gan ddarparu hyfforddiant i roi grym i gymunedau i fod yn ymwybodol o ddementia. Rydym yn cefnogi'r rhaglen hon, ac mae rhai o'n partneriaid unigol mwy o faint yn bwriadu ychwanegu gwerth i'r fenter dan arweiniad y gymuned trwy ddod yn sefydliadau sydd yn addas i bobl â dementia trwy Gymdeithas Alzheimer.

Byddwn yn cael diweddariadau am y rhaglen gan Gyngor Gwasanaethau Gwirfoddol Sir Ddinbych trwy gydol blwyddyn 2 o'r cynllun (yn ystod 2019-20) a byddwn yn adnabod pa feysydd eraill y gallwn ychwanegu gwerth i'r gwaith hwn.

Rydym wedi defnyddio pecyn hunanasesiad Comisiynydd Cenedlaethau'r Dyfodol fel hwb i hunanasesu. Ar ddiwedd blwyddyn gyntaf ein blaenoriaethau rydym yn teimlo ein bod yn y categori 'Balch o'n Huchelgais' gan ei fod yn faes cymhleth o waith lle rydym wedi darganfod bod cryn waith eisoes yn digwydd. Yr her sy'n parhau i'r BGC ydi deall lle y gall ychwanegu'r gwerth mwyaf i'r agenda prysur, ond pwysig, nid yn unig yn lleol, ond yn rhanbarthol. Hefyd, mae'r heriau gyda chapasiti yn golygu bod cynnydd yn arafach na'r hyn yr hoffem ei weld. Wedi dweud hynny, ar gyfer y flwyddyn gyntaf, mae'r BGC wedi gwneud rhywfaint o gynnydd. Rydym hefyd angen datblygu mesurau i sicrhau ein bod yn cofnodi'r gwahaniaeth y mae ein gweithredoedd yn ei gael.

## SUT HWYL GAWSOM NI?

# 6. LLE RYDYM NI AR HYN O BRYD Y BLAENORIAETHAU

## Lle - Cefnogi Gwytnwch Amgylcheddol



### YR HYN ROEDDEM EISIAU EI GYFLAWNI YN EIN BLWYDDYN GYNTAF

- Cefnogi pobl a chymunedau i sylweddoli pa mor bwysig ydi'r amgylchedd naturiol a deall pa wahaniaethau cadarnhaol y gallant ei wneud i leihau eu heffaith arno.
- Dechrau mynd i'r afael â materion amgylcheddol megis newid hinsawdd trwy hyrwyddo ffyrdd y gall pawb ohonom leihau ein ôl-troed megis ailgylchu, gwella cyfraddau arbed ynni, lleihau allyriadau carbon a thrwy fod yn fwy 'gwyrdd'.
- Deall beth mae pob un o'n sefydliadau partner yn ei wneud o ran mynd i'r afael â'u ôl troed ecolegol. Ystyried pa fframweithiau rydym ni'n gweithio tuag atynt a sut y gallwn ddwyn y cyfan ynghyd. Fel rhan o hyn rydym eisiau i'n hadeiladau a chyfleusterau ddefnyddio ynni'n effeithlon.
- Canolbwyntio ar gaffael cynaliadwy (yn benodol elwa o mantais gymunedol a sicrhau nad ydym yn cael effaith andwyol ar yr amgylchedd pan fyddwn ni'n prynu nwyddau a gwasanaethau).

### YR EFFAITH A GAREM

- Mae ein cymunedau a sefydliadau partner yn gwneud eu rhan ac yn cymryd camau i leihau eu ôl-troed a sicrhau bod yr amgylchedd lleol yn cael ei reoli'n iawn a helpu bywyd gwylt a natur i ffynnu ar gyfer cenedlaethau'r dyfodol.
- Sicrhau bod yr amgylchedd naturiol yn darparu gofod i'n preswylwyr, ymwelwyr a gweithwyr i wneud y mwyaf ohono ac sydd o fantais i'w iechyd a lles.
- Gwella'r cysondeb rhwng sefydliadau partner BGC, trwy weithio tuag at yr un polisiau, safonau a thargedau amgylcheddol.

## YR HYN Y DWEDOM Y BYDDEM YN EU GWNEUD FEL GWEITHREDOEDD

**1. Gweithio gyda'n partneriaid BGC i ddatblygu fframwaith ar gyfer ein gwaith amgylcheddol, i sicrhau ein bod i gyd yn gweithio tuag at yr un golau.**

**2. Gweithio gyda chymunedau i ddatblygu addunedau amgylcheddol a newidiadau gwyrdd y gallem eu gwneud i leihau ein heffaith ar yr amgylchedd.**

**3. Edrych ar faterion amgylcheddol sydd yn effeithio ar y rhanbarth na allwn eu trwsio ein hunain, megis amddiffynfeydd môr a lleihau faint o becynnu sydd yn ein siopa.**

## YR HYN RYDYM WEDI'I WNEUD HYD YN HYN

Rydym wedi sefydlu gweithgor i ddod ag arbenigwyr amgylcheddol ynghyd. Dan eu harweiniad nhw rydym yn datblygu datganiad polisi sydd yn amlinellu pa fframweithiau y byddwn oll yn gweithio tuag atynt, gan gynnwys meysydd o arfer da a'r camau y byddwn yn eu cymryd.

Mae'r fframwaith yn nodi 9 agwedd amgylcheddol gwahanol, gan gynnwys carbon ac ynni, gwastraff, bioamrywiaeth (yn cynnwys mannau gwyrdd a choetir), cludiant (yn cynnwys teithio llesol), llifogydd, dŵr, caffael, addasu a chynllunio ar gyfer newid hinsawdd (sydd yn thema drawsbynciol).

Rydym yn cydnabod y bydd sefydliadau partner ar gamau gwahanol o gyflawni ar y dechrau ac rydym yn gwerthfawrogi y bydd angen amseroedd gwahanol i gyrraedd targedau rhwng y partneriaid.

Rydym yn mynd i gynnal ymgynghoriad arno gyda phartneriaid ac unwaith y byddwn wedi'i gymeradwyo, byddwn yn monitro cynnydd yn rheolaidd.

Hefyd, rydym yn bwriadu cynnal digwyddiad ymgysylltu ar gyfer arbenigwyr amgylcheddol ar draws gogledd Cymru, gan fod yna fwch ym maes gweithio mewn partneriaeth. Bydd y digwyddiad yma'n gyfle i arbenigwyr rwydweithio, rhannu arfer da a dysgu gan eu gilydd.

Rydym wedi sefydlu gweithgor i ddod ag arbenigwyr amgylcheddol ynghyd, ac rydym yn llunio addunedau gwyrdd cymunedol gyda nhw. Roeddem eisiau edrych ar ffyrdd y gallem weithio gyda chymunedau ar draws Conwy a Sir Ddinbych i weld sut y gallem wneud newidiadau bach i'n hymddygiad a fydd yn gwneud gwahaniaeth mawr i leihau ein heffaith amgylcheddol.

Mae'r addunedau yn nodi 5 prif faes y gall cymunedau eu gwneud i leihau eu heffaith ar yr amgylchedd (yn cynnwys adeiladau, cludiant, ailgylchu, siopa a mannau awyr agored). Darperir gwybodaeth ar gyfer pob maes ynghylch pan fod hyn yn bwysig, pwy sydd eisoes yn gwneud y newid, syniadau ar gyfer ysbrydoliaeth ac o ble y gallant gael rhagor o gefnogaeth cyllid a chynghor.

Byddwn yn ymgynghori gyda chymunedau. Unwaith y bydd hyn wedi'i wneud a bod pobl yn hapus ag o, byddwn yn dechrau ei hyrwyddo ac annog cymunedau i addo i wneud gwahaniaeth.

Rydym wedi dechrau trafod prif risgiau amgylcheddol yn ein cyfarfodydd bwrdd. Roedd yna drafodaeth dda yn ein cyfarfod ym mis Rhagfyr am yr amddiffyniad môr yn Hen Golwyn a'r hyn y gall pawb ohonom ei wneud i atal rhagor o ddifrod mewn tywydd gwael. Rhoddir adroddiadau am gynnydd yn ein cyfarfodydd yn y dyfodol.

Byddwn yn parhau i edrych ar faterion a risgiau amgylcheddol eraill ac ystyried pa wahaniaeth y gallwn ei wneud gyda'n gilydd a pha weithredoedd y mae angen i ni eu cymryd.

## YR HYN Y DYWEDOM Y BYDDEM YN EU GWNEUD FEL GWEITHREDOEDD

**Edrych ar ein prosesau caffael ac adnabod sut y gallwn fanteisio ar fanteision cymunedol o ddatblygiadau adeiladu (e.e. trwy gytundebau Adran 106) – sef trefniadau cyfreithiol rhwng awdurdodau lleol a datblygwyr ar adegau pan fod angen mesurau i leihau effaith datblygiadau ar y gymuned.**

**5. Gweithio gyda'n timau cynlluniau i sicrhau yr edrychir ar faterion amgylcheddol tra'n cynllunio datblygiadau newydd.**

Rydym wedi defnyddio pecyn hunanasesiad Comisiynydd Cenedlaethau'r Dyfodol fel hwb i hunanasesu. Ar ddiwedd blwyddyn gyntaf ein blaenoriaethau, rydym yn teimlo ein bod yn y categori 'bod yn anturus' gan mai nod ein hagwedd tuag at addunedau ydi gwthio pawb i weithredu i wneud newidiadau i'r modd y caiff pethau eu gwneud ar hyn o bryd. Trwy wneud hyn rydym yn gobeithio y bydd yn cefnogi newid ehangach.

Rydym wedi gwneud cynnydd da ym mlwyddyn un – o ran canolbwyntio ar golau tymor byr. Rydym angen edrych yn fwy strategol ac rydym yn bwriadu gweithio ar sail ranbarthol i wneud hyn, gan fod nifer o'r Byrddau Gwasanaethau Cyhoeddus yng ngogledd Cymru wedi canolbwyntio ar yr amgylchedd. Rydym hefyd angen datblygu mesurau i sicrhau ein bod yn cofnodi'r gwahaniaeth y mae ein gweithredoedd yn ei gael.

## YR HYN RYDYM WEDI'I WNEUD HYD YN HYN

Mae manteisio ar mantais gymunedol o weithgareddau caffael yn rhywbeth rydym yn ei wneud fel sefydliadau unigol, er enghraifft -

- Yn Sir Ddinbych, mae manteision sy'n gysylltiedig â datblygu economaidd (megis cynlluniau prentisiaethau, hyfforddi a swyddi) yn cael eu defnyddio mewn prosiectau adeiladu gwerth mwy na £1 miliwn. Fodd bynnag, mae gwaith yn mynd rhagddo i edrych ar y posibilrwydd o ddefnyddio'r manteision hyn i gontractau gwerth is a'u halinio gyda blaenoriaethau eu cynllun corfforaethol.
- Fel rhan o ddatblygu swyddfeydd newydd y Cyngor yn Sir Conwy, lluniwyd cynllun gwerth cymdeithasol gan sicrhau fod y gymuned leol yn rhan ohono. Roedd hyn yn cynnwys ymweliadau i ysgolion, datblygu cynlluniau prentisiaeth a hyfforddi, defnyddio creffttau/ gwasanaethau/ deunyddiau lleol (lle y bo'n bosibl) a chynnal digwyddiadau ymgysylltu â'r gymuned.
- Ym Mwrdd Iechyd Betsi Cadwaladr, bydd eu cynlluniau yn Rhuthun i ddatblygu rhan o'r Ysbyty ac integreiddio meddygfa leol yn cynnwys trafodaethau gyda thrigolion a sefydliadau lleol i sicrhau ei fod yn cynnwys gwerth ychwanegol i'r gymuned leol.

Fodd bynnag mae angen i ni edych ar ffyrdd o wneud hyn yn gydweithredol.

Mae rheolwyr Cynllunio Datblygu Lleol ar gyfer Conwy a Sir Ddinbych wedi mynychu ein cyfarfodydd i roi'r newyddion diweddaraf i ni ynghyd â'r cyfle i gyfrannu i'w ymgynghoriadau ar gynlluniau datblygu lleol.

Fodd bynnag, rydym angen meithrin gwell dealltwriaeth o'r 'gwrthdaro' sydd wedi dod i'r amlwg rhwng polisi cynllunio ac ystyried materion amgylcheddol.

## SUT HWYL

## GAWSOM NI?

# 7. EIN BARN AR ÔL BLWYDDYN 1

Mae bod yn agored a thryloyw yn hanfodol ar gyfer pob sefydliad sector cyhoeddus, ac rydym yn falch ein bod ymysg y BGC cyntaf yng Nghymru i agor ein cyfarfodydd i'r cyhoedd. Mae'r adroddiad blynyddol hwn yn hunanasesiad o'r cynnydd rydym wedi'i wneud a'i nod yw datblygu bod yn agored a thryloyw trwy nodi'r hyn rydym wedi'i gyflawni, a ydym yn credu ein bod wedi cyflawni pethau'n dda, a ble y byddwn yn canolbwyntio er mwyn gwella yn y dyfodol.

Ar y cyfan, rydym o'r farn ein bod wedi gwneud cynnydd da gyda'n blaenoriaethau ym mlwyddyn gyntaf y cynllun. Mae ein cynllun yn gynllun hir dymor, ac yn y cam cynnar hwn, mae'n hanfodol ein bod yn creu sylfaen gadarn er mwyn datblygu cydweithio yn y dyfodol trwy gymryd amser i gynllunio, casglu barn y gymuned a dadansoddi ymchwil. Mae'n werth nodi hefyd tra'n gweithio i newid yr agenda i ffocws ataliol, gall cyflwyno'r canlyniadau gymryd llawer hirach i'w gwireddu, fodd bynnag ym mlwyddyn dau rydym yn awyddus ein bod yn canolbwyntio mwy ar gyflwyno newidiadau gwirioneddol a gweithredoedd trwy weithio gyda'r cymunedau. Rydym hefyd angen gwneud mwy o waith i asesu sut y gallwn fonitro'r effaith rydym yn ei gael. Rydym yn bwriadu gwneud hyn trwy weithio'n gydweithredol ar lefel BGC, ond hefyd lle y bo'n briodol, cysylltu mewn i waith rhanbarthol a chwilio am arferion da o ymhellach i ffwrdd, a rhannu ein profiadau o arferion da ein hunain.

O ran ein blaenoriaethau, rydym wedi mabwysiadu ymagwedd arloesol i'n cynllun i sicrhau fod gennym bersbectif ffres ar gyfer pob blaenoriaeth. Fe wnaethom glustnodi arweinydd i bob blaenoriaeth a chlustnodi sefydliad aelod na fyddai'n gysylltiedig â'r gwaith fel rheol, gan annog rhagor o gwestiynu am y sefyllfa bresennol a barnau gwahanol am gyflwyno. Mae'r agwedd yma wedi bod yn werthfawr i'n helpu ni ddeall meysydd gwaith ein gilydd, ac er ei fod wedi ychwanegu ychydig o amser i gynnydd y gwaith, fe arweiniodd at well dealltwriaeth o gyfrifoldebau a phwysau gwaith ein gilydd ac mae hyn wedi bod yn ddefnyddiol iawn ar gyfer y cyfnod cychwynol. Ar gyfer blwyddyn dau byddwn yn gwerthuso hyn ac yn ystyried a ydi'r agwedd yma'n parhau i fod yn briodol ac a ddylai arweinwyr fod yn fwy hyblyg neu newid.

Hefyd rydym wedi treulio amser yn adlewyrchu ar ein rolau BGC a sefydliadol, sut mae pethau'n mynd, beth sy'n gweithio'n dda ac ymhle mae angen i ni wella. Un o'r prif heriau rydym wedi'u hwynebu ydi deall ein rôl a ble y gallwn ychwanegu'r gwerth mwyaf, gan fod y tirwedd partneriaeth yng ngogledd Cymru yn gymhleth. Rydym yn credu ein bod wedi dod o hyd i feysydd ym mhob un o'r blaenoriaethau lle gallwn wneud gwahaniaeth yn gydweithredol, ac mae amser wedi helpu i ni ddeall y camau rydym eu hangen i symud y broses gyflenwi yn ei flaen. Rydym hefyd yn bwriadu defnyddio pecyn prawfesur polisïau gwledig Llywodraeth Cymru i sicrhau nad ydi anghenion cymunedau gwledig yn cael eu methu.

Rydym yn bwriadu gwneud ychydig o newidiadau ym mlwyddyn dau y cynllun i wella ein perfformiad, yn bennaf yn ymwneud â sut rydym yn gweithio fel bwrdd a sicrhau ein bod yn defnyddio ein hamser mewn cyfarfodydd yn effeithiol.

Rydym hefyd yn cael llawer o geisiadau i ymateb i wybodaeth ac ystyried meysydd o waith nad ydynt yn gysylltiedig â'n blaenoriaethau a nodwyd. Yn y dyfodol, rydym eisiau sicrhau ein bod yn cadw ein ffocws ar gyflwyno ein blaenoriaethau a pharhau i ddod o hyd i ffyrdd o weithio gyda'n gilydd i wneud gwasanaethau'n well.



# 8. GWEITHIO'N GYDWEITHREDOL



MEDDWL YN FYD EANG

Rydym wedi bod yn cysylltu â phartneriaethau eraill er mwyn osgoi dyblygu ac i rannu syniadau. Rydym...

wedi trafod gyda Bwrdd Partneriaeth Rhanbarthol Gofal Cymdeithasol a Lles.

wedi trafod materion Ecsbloetio Llinellau Sirol a chodi ymwybyddiaeth o fewn ein sefydliadau ein hunain.

wedi adolygu Adroddiad Tueddiadau'r Dyfodol Iechyd Cyhoeddus Cymru.

wedi derbyn diweddariad ar Fargen Dwf Gogledd Cymru.

wedi bod yn monitro Brexit ac edrych ar ffyrdd y gallwn gefnogi ein gilydd yn ystod y broses.

wedi adolygu'r 80 cam syml a awgrymwyd gan y Comisiynydd Cenedlaethau'r Dyfodol.

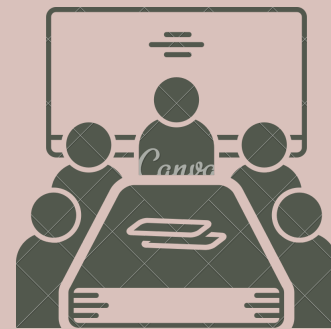
wedi trafod Cynllun Datblygu Lleol ar gyfer Conwy a Sir Ddinbych.

wedi bod yn edrych ar brif risgiau yn yr ardal a thrafod beth y gallwn ei wneud i helpu ein gilydd.

wedi cynnal gweithdy byrddau iach gydag Academi Cymru i edrych sut hwyl rydym ni'n ei gael ac ymhle mae angen i ni wella.

# 9. CAEL EIN HERIO

Fel unrhyw bartneriaeth, mae'n bwysig ein bod yn cadw cydbwysedd.



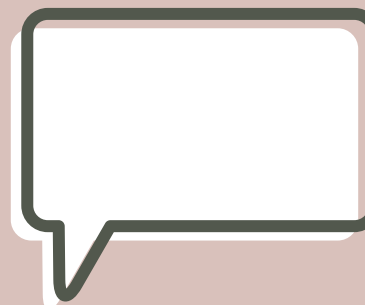
Rydym wedi bod yn cynnal cyfarfodydd agored, ac mae'r holl bapurau a chofnodion wedi'u cyhoeddi. Cliciwch [yma](#) i gael mwy gwybodaeth.



Rydym wedi bod yn cyflwyno adroddiadau a diweddariadau i Bwyllgorau Craffu Conwy a Sir Ddinbych.



Rydym yn cyhoeddi [newyddlenni](#) byr ar ôl bob cyfarfod felly gall pobl ddarllen yr hyn rydym yn ei wneud mewn pytiau byrion. Cysylltwch â ni os hoffech chi ddechrau derbyn copi ar e-bost.



Rydym wedi cynnal trafodaethau rheolaidd am heriau arweinyddiaeth sefydliadol a sut y gallwn helpu ein gilydd.



O fis Mai 2019 ymlaen, bydd y BGC yn atebol i Bwyllgor Craffu Conwy a Sir Ddinbych newydd a fydd yn cael ei sefydlu. Unwaith eto, bydd y cyfarfodydd hyn ar agor i'r cyhoedd ac mae croeso i unrhyw un fynychu. Mae manylion y cyfarfodydd i'w gweld ar naill ai gwefan [Cyngor Conwy](#) neu [Cyngor Sir Ddinbych](#), o dan y pennawd Cyfarfodydd.

# 10. CYMRYD RHAN

Fe hoffem i chi gadw mewn cysylltiad a bod yn rhan o'n gwaith. Gallwch:

- Ddod i un o'n cyfarfodydd – mae'r holl ddyddiadau ac agendâu wedi'u cyhoeddi [yma](#)
- Darllenwch ein newyddlenni [yma](#)
- Dilynwch ni ar –   
- Cymerwch ran a rhannwch eich barn trwy wefan BGC - [www.conwyanddenbighshirepsb.org.uk/cy](http://www.conwyanddenbighshirepsb.org.uk/cy)

## **D/O SWYDDOG DATBLYGU BWRDD Y GWASANAETHAU CYHOEDDUS**

Cyngor Bwrdeistref Sirol Conwy, Bodlondeb, Conwy, LL32 8DU

 **[countyconversation@conwy.gov.uk](mailto:countyconversation@conwy.gov.uk)**

## **01492 574059**

Gall cwsmeriaid Gwasanaeth BT Relay sydd â nam ar y clyw neu ar y lleferydd gysylltu ag unrhyw wasanaeth y Cyngor trwy ddeialu 18001 cyn y rhif y maent ei angen.

## **Gwasanaeth Dehongli Iaith Arwyddion Prydain**

Gall defnyddwyr Iaith Arwyddion Prydain gysylltu â Chyngor Bwrdeistref Sirol Conwy drwy ddefnyddio dehonglydd Iaith Arwyddion, drwy Wasanaeth InterpretersLive!, a ddarperir gan Sign Solutions – ewch i [www.conwy.gov.uk/Cysylltwchani/Arwyddio](http://www.conwy.gov.uk/Cysylltwchani/Arwyddio)



# ATODIAD A

## DIFFINIAD DIOGELWYR TAITH HUNAN- FYFYRIO COMISIYNYDD CENEDLAETHAU'R DYFODOL

Yn “Llesiant yng Nghymru: y siwrnai hyd yn hyn”, mae'r Comisiynydd yn amlinellu fod y siwrnai tuag at wneud yn fawr o'r cyfraniad at y saith nod Llesiant a gweithredu yn unol ag egwyddor datblygu cynaliadwy'n dechrau mewn man ble gwneir 'newidiadau syml'. Yna mae angen i sefydliadau symud ymlaen i herio arferion presennol, ymestyn eu hunain a gweithio mewn partneriaeth ag eraill i ddatblygu dulliau newydd o weithredu, cyn symud i'r cam o drawsnewid. Drwy 'arwain y ffordd', bydd dull system gyfan ar waith o gyflawni 'Y Gallu i Greu', gan weithredu mewn dull sy'n sicrhau fod anghenion y presennol yn cael eu cyflawni heb amharu ar allu cenedlaethau'r dyfodol i gwrdd â'u hanghenion eu hunain.

Dylai 'Gwneud newidiadau syml' fod yn gyflym a hawdd i'w rhoi ar waith. Yn aml, maen nhw'n weithredoedd sy'n 'ffrwythau hawdd cyrraedd atynt', a brofwyd gan eraill, ac sy'n annhebygol o fethu. Maen nhw'n rhoi pobl ar waith ac yn eu cynnwys, gan unioni agendâu sawl adran wahanol. Yn ddiweddar, lansiodd y Comisiynydd rai enghreifftiau o'r 'newidiadau syml' y mae rhai cyrff cyhoeddus eisoes yn eu gwneud wrth gymryd camau i gwrdd â'u hamcanion Llesiant a gwneud yn fawr o'u cyfraniad at amodau Llesiant cenedlaethol:

[www.futuregenerations.wales/cy/the-art-of-the-possible](http://www.futuregenerations.wales/cy/the-art-of-the-possible)

Mae 'Bod yn fwy anturus' yn ymwneud â chamu allan o feddylfryd 'busnes fel arfer' a gweithredu i newid sut y gwneir pethau ar hyn o bryd. Gan arwyddo cynnydd cynnar i gyfeiriad newid ehangach, fe allai hyn gynnwys newid mewn strategaeth neu ddull tîm o wneud rhywbeth, a gallai gynnwys rhagor o adrannau a sefydliadau na 'newid syml'.

Gall 'Perchnogi ein huchelgais' fod yn gam digon tebyg i 'bod yn fwy anturus' wrth i fentrau ddatblygu ac i ragor o bobl gael eu cynnwys. Bydd y sefydliad yn mentro mwy, ond mewn modd a reolir yn dda, gan ymestyn allan at sectorau eraill i wneud cynnydd a chydweithio o ran cyllido neu staffio. Mae'r sefydliad yn diffinio'i ddull o weithio fel un uchelgeisiol, ac mae staff yn teimlo eu bod yn cael eu grymuso i weithio ar draws sectorau ac i ddylanwadu er mwyn newid.

Efallai mai'r rheiny sy'n 'Arwain y ffordd' fydd y bobl neu'r sefydliad cyntaf i gymryd y camau hyn, ac maen nhw'n llusern i arwain eraill. Dyma newid systemig, trawsnewidiol i'r ffordd y bu pethau erioed, a bydd angen adleoli adnoddau ac amser i weithredu'r newidiadau, ynghyd â chydweithio â nifer o gyrff. Mae gweithredoedd yn arloesol, yn ysbrydoli ac yn gydweithredol, gan roi'r Ddeddf ar waith ar draws portffolios mwy o faint er mwyn cyflawni'r Gymru rydym ni'm dymuno'ichael. Mae'r dull hwn o weithio'n cael ei wreiddio yn y sefydliad, a rhennir arfer dda ag eraill.