

# ACE'S RHAGFYR 2018

## Gosod ACEs wrth galon ein gwaith gyda Deddf Llesiant Cenedlaethau'r Dyfodol

20/12/2018 Bonnie Navarra

Arweinydd Ysgogi Newid ar secondiad o Gomisiynydd Heddlu a Throsedd ar gyfer Heddlu De Cymru  
 @BonnieNavarra

Yr wythnos ddiwethaf fe ddechreuais i secondiad chwe mis o hyd gyda Swyddfa Comisiynydd Cenedlaethau'r Dyfodol Cymru. Nod fy amser yma yw adeiladu ar y gwaith rydw i wedi bod yn ei wneud gyda'r sector tai yng Nghymru, a chynorthwyo rhywfaint o waith ehangach y tîm.

Yn fy rôl flaenorol, un o fy mlaenoriaethau oedd gwella'r cydweithredu rhwng tai cymdeithasol a'r heddlu. Mae cydnabyddiaeth helaeth i'r ffaith fod gwaith partneriaeth dda rhwng sefydliadau cysylltiedig yn creu gwell effeithlonrwydd ac effeithiolrwydd – ac nid yw hynny byth yn bwysicach nac mewn gwasanaethau cyhoeddus lle mae'r cyfle i wella deilliannau'n uniongyrchol ar gyfer unigolion, teuluoedd a chymunedau'n beth real iawn. Trwy gydweithio effeithiol, gallwn ni ddeall yn well anghenion ein cymunedau, clustnodi angen yn gynt, a chreu ymatebion sydd wedi eu targedu'n well, a hynny oll wrth arbed adnoddau.

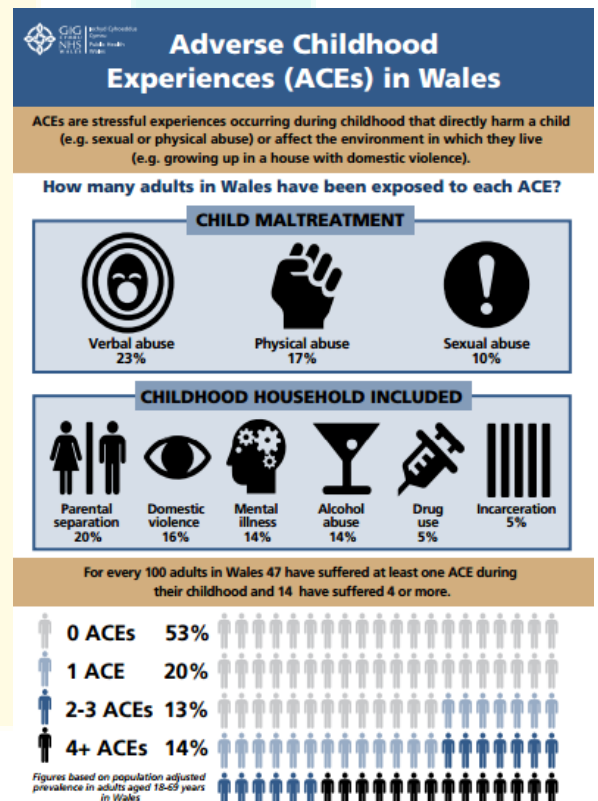
Mae'r theori hon yn taro tant wrth edrych ar dystiolaeth lechyd Cyhoeddus Cymru ar Brofiadau Niweidiol yn ystod Plentyndod (ACEs). Mae'r canfyddiadau'n agoriad llygad, yn enwedig o'u cyflwyno fel hyn:

O ganlyniad i'r gwaith yma, rydyn ni bellach yn deall bod datguddiad i ACEs yn gallu achosi problemau sylweddol yn ddiweddarach mewn bywyd fel: ymddygiad sy'n niweidio iechyd, llesiant meddyliol isel a chynyddu'r tebygolrwydd o afiechydon cronig.

### ACEs increase individuals' risks of developing health-harming behaviours

Compared with people with no ACEs, those with 4+ ACEs are:

- 4 times more likely to be a high-risk drinker
- 6 times more likely to have had or caused unintended teenage pregnancy
- 6 times more likely to smoke e-cigarettes or tobacco
- 6 times more likely to have had sex under the age of 16 years
- 11 times more likely to have smoked cannabis
- 14 times more likely to have been a victim of violence over the last 12 months
- 15 times more likely to have committed violence against another person in the last 12 months
- 16 times more likely to have used crack cocaine or heroin
- 20 times more likely to have been incarcerated at any point in their lifetime



Gyda hynny mewn golwg, mae hi'n hanfodol bod gwasanaethau cyhoeddus yn gweithio gyda'i gilydd i atal ACEs rhag digwydd. Ac mae'r heddlu a thai cymdeithasol yn gallu chwarae rhan bwysig yn hyn o beth, ond mae'r cefndir rydym ni'n gweithredu oddi mewn iddo'n newid. Mae'r sylfaen o dystiolaeth yn gofyn bod gwasanaethau'n symud y tu hwnt i fod yn ymatebol. Mae angen i ni fod yn fwy ataliol. Fodd bynnag, mae cyni wedi golygu nad oes gennym ni'r fantais o adnoddau ychwanegol i wneud hyn. Yn fy meddwl i, mae'r ateb yn gorwedd yn egwyddorion [Deddf Llesiant Cenedlaethau'r Dyfodol](#) – sy'n gofyn ein bod ni i gyd yn gweithio mewn ffordd ddoethach, ac yng ngeiriau'r Arglwydd John Bird, sylfaenydd y Big Issue, 'i sicrhau ein bod ni'n gwneud yfory'n well na heddiw'.

Hyn sydd y tu ôl i lansiad swyddfa galw heibio 'Bush Row' i'r gymuned yng Nghastell-nedd Port Talbot, sy'n esiampl wych o sut y gall sefydliadau weithio'n 'well gyda'i gilydd'.



Sbardunwyd y fenter, a ddatblygwyd gan Dai Tarian a Heddlu De Cymru, am i ni ein herio ni'n hunain, fel sefydliadau, i wneud mwy i wella'r deilliannau rydym ni'n ceisio eu cyflawni gyda'n cymunedau. Roeddem ni'n awyddus i weithio i fynyr llif, gan glustnodi problemau cyn iddynt achosi niwed – yn enwedig am fod y rhan fwyaf o'r ACEs yn digwydd yn y cartref. Mae rhagor o wybodaeth am brosiect Tai Tarian [yma](#).

Er mwyn gwneud hyn, fe dynnon ni staff a swyddogion ynghyd i gyd-gynhyrchu ffordd well o gyflawni dros y cymunedau rydym yn gweithio gyda nhw.

Croesawyd y dull o fynd ati sy'n seiliedig ar gyd-gynhyrchu, ac ar ôl ychydig oriau o arferion adlewyrchol dan arweiniad, roedd yr ystafell yn llawn syniadau am sut y gallem gydweithio'n well. Y diwrnod canlynol, cytunodd arweinwyr uwch o'r ddau sefydliad i fwrw ymlaen a rhoi'r cynigion ar waith. A Chanolfan Galw Heibio 'Bush Row' yw'r cyntaf o'r rhain. Trwy gydleoli, mewn eiddo segur neu hybiau cymunedol, rydym ni wedi tynnu'n gwasanaethau ynghyd er mwyn cydweithio'n well, a hynny WRTH ddarparu gwasanaethau ar adeg ac mewn lle sy'n gyfleus i'r defnyddwyr.

Rwy'n gobeithio y byddwn ni'n parhau i weld mwy o fentrau fel hyn i'n helpu ni i achub y blaen ar ACEs. Â ni ar ddechrau tymor y dathlu, rwy'n teimlo ei bod hi'n bwysicach nag erioed cofio'r gwahaniaeth y gallwn ni i gyd ei gwneud fel unigolion, yn ogystal ag fel sefydliadau, i ddarparu cymorth i'r bobl sydd ei angen.

Ar ddechrau tymor y dathlu, rwy'n edrych ymlaen at gael treulio amser gyda fy nheulu, ac yn arbennig cael gwneud y Nadolig yn amser arbennig i fy mhlant – ac mae hynny'n fy ngwneud i'n fwy ymwybodol byth o'r angen i gofio ein bod ni, fel unigolion ac fel sefydliadau, yn gallu gwneud gwahaniaeth go iawn i bobl eraill sydd wir angen cymorth.

