

## **Addas ar gyfer Cenedlaethau'r Dyfodol**

### **Cyfleoedd i gydweithio gyda Swyddfa Comisiynydd Cenedlaethau'r Dyfodol Cymru**

#### **1. Cefndir**

Daeth Deddf Llesiant Cenedlaethau'r Dyfodol i rym yn Ebrill 2016. Fel un a ystyrir yn ddarn o ddeddfwriaeth sy'r torri tir newydd yn rhyngwladol, mae'n ei gwneud yn ofynnol i gyrff cyhoeddus gwrdd ag anghenion heddiw heb gyfaddawdi gallu cenedlaethau'r dyfodol i gwrdd â'u hanghenion hwythau. Mae'n ei gwneud yn ofynnol i gyrff cyhoeddus roi egwyddorion datblygu cynaliadwy (y pum dull o weithio) ar waith wrth wneud penderfyniadau – cynllunio ar gyfer yr hirdymor, atal, integreiddio, cydweithio ac ymglyfrannu. Mae hefyd yn ei gwneud yn ofynnol i gyrff cyhoeddus ddylunio amcanion a fydd yn maximeiddio'u cyfraniad i saith nod llesiant cenedlaethol (manyllion yn Atodiad 1). Cytunir yn gyffredinol y bydd angen newid diwylliannol ar raddfa eang ar draws y sector cyhoeddus i fodloni gofynion y Ddeddf. Bydd ar gyrff cyhoeddus angen cymorth a her adeiladol yn ogystal â chefnogaeth ymarferol i newid y ffordd y maent yn gwneud busnes ac i osgoi caniatáu i'r Ddeddf ddod yn ymarfer ticio blychau.

#### **2. Rôl Comisiynydd Cenedlaethau'r Dyfodol Cymru**

Er mwyn cyflawni ei dyletswyddau i hybu'r egwyddor datblygu cynaliadwy, mae Comisiynydd Cenedlaethau'r Dyfodol Cymru wedi cael ystod o bwerau i ddarparu cyngor a chymorth i gyrff cyhoeddus, Byrddau Gwasanaethau Cyhoeddus (BGCau), Archwilydd Cyffredinol Cymru neu unrhyw berson arall sy'n cymryd camau a fydd yn cyfrannu at y nodau llesiant. Gydag adnoddau cyfyng i gyflawni'r dyletswyddau, mae'n datblygu ymagwedd ddiffiniedig 'Addas ar gyfer Cenedlaethau'r Dyfodol' sy'n darparu rhaglen waith glir, rhesymwaith ar gyfer cefnogi'r bobl a'r cyrff hyn wrth iddynt ddefnyddio'r pum dull o weithio i drawsnewid 'busnes fel arfer', ynghyd â mabwysiadu'r dull o ddysgu ar y cyd, arfer da a sgiliau ledled Cymru. Drwy hyn, mae hefyd yn cyflawni ymrwymiad y Comisiynydd i weithio gyda, ac ochr yn ochr â chyrrff cyhoeddus i'w helpu i berchnogi'r newid diwylliannol sefydliadol sy'n ofynnol.

#### **3. Beth yw'r angen?**

Mae gan y Comisiynydd nifer o ddyletswyddau statudol sydd wedi eu nodi yn y ddeddfwriaeth. Yn y tymor byr (o tua Mai 2017 hyd Dachwedd 2017) y mwyaf arwyddocaol yw dyletswydd y BGCau i ofyn am gyngor y Comisiynydd ar baratoi eu cynllun llesiant lleol a'r camau sydd yn rhaid iddynt eu cymryd i gwrdd â'r amcanion a gynhwysir o'i fewn a'r ddyletswydd ar y Comisiynydd i ddarparu'r cyngor hwnnw o fewn cyfnod o 14 wythnos.

Er mwyn cyflawni'r ddyletswydd yn y tymor byr, canolig a'r hirdymor ac yn dilyn ymgysylltiad eang â'r 44 corff cyhoeddus sydd ynghlwm wrth y Ddeddf a sefydliadau eraill â diddordeb, rydym wrthi'n datblygu gwell dealltwriaeth o anghenion cyrff cyhoeddus ac eraill fel y gallant gyflawni gofynion Deddf Llesiant Cenedlaethau'r Dyfodol.

Mae'r anghenion a nodwyd hyd yn hyn yn cynnwys:

- Deall natur amcanion da petaent yn maxsimeiddio'u cyfraniad i'r nodau llesiant a rhoi'r pum dull o weithio ar waith – gan gyflawni 'Celfyddyd yr Hyn sy'n Bosibl';
- Goresgyn rhwystrau system sy'n llesteirio'u gallu i wneud hyn;
- Adnabod sut y gall y Ddeddf helpu i wneud synnwyr o'r cyfrifoldebau statudol eraill a dyletswyddau ar gyrff cyhoeddus;
- Cysylltu pobl a chyrrff â gwybodaeth a chymorth i'w helpu i arbrofi, herio'n adeiladol a tharfu ar ymagweddau traddodiadol tra'n adnabod datrysiadau arloesol;
- Cefnogaeth wrth iddynt ddatblygu eu hyder wrth roi syniadau ac ymagweddau newydd ar waith.

#### 4. Yr ymateb arfaethedig

Er mwyn gwireddu ei dyletswyddau a'i hymrwymiad i weithio ochr yn ochr â chyrrff cyhoeddus mae'r Comisiynydd yn cynnig nifer o ymagweddau wedi eu dylunio i gefnogi gweithrediad y Ddeddf. Bydd gwaith yn y lle cyntaf yn cael eu ffocysu ar ddarparu cyngor ar gynllunio llesiant yn ystod y cyfnod 14 wythnos cyn datblygu'r rhaglen gefnogi ymhellach (gweler y cynigion ar gyfer y rhaglen yn y tymor canolig a'r hirdymor yn Ffigur 1).

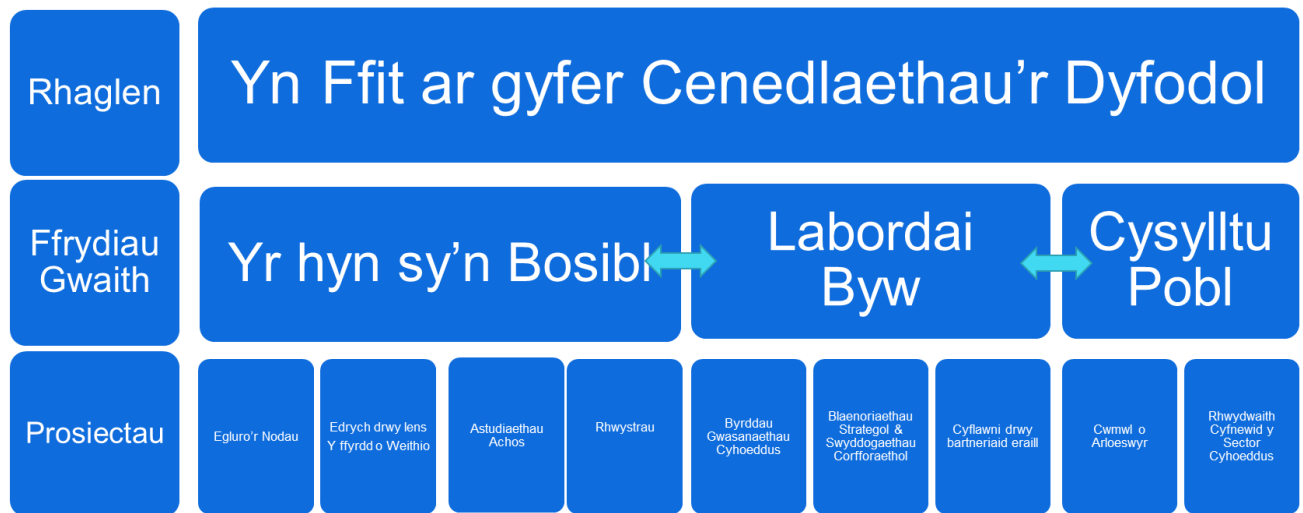
– **Sesiynau sy'n canolbwyntio ar gynllunio llesiant** gyda BGCau (ar lefel swyddog ac arweinyddiaeth) yn ystod y cyfnod 14 wythnos i archwilio natur amcanion da, y camau y gellir eu cymryd i gefnogi'r pum dull o weithio a chanolbwyntio ar heriau allweddol a meysydd polisi.

– **Labordai Byw** – gweithio'n uniongyrchol gyda rhai cyrrff cyhoeddus a (BGCau) i symud drwy faterion neu heriau penodol a defnyddio lens Deddf Llesiant Cenedlaethau'r Dyfodol Cymru i'w datrys. Mae hyn yn debygol o fod yn broses sy'n canolbwyntio ar feysydd sydd wedi eu pennu gan y Comisiynydd fel ei blaenoriaethau (sy'n cael eu penderfynu ar hyn o bryd yn dilyn ymglyfraniad cynhwysfawr ystod o randdeiliaid) – am fwy o wybodaeth gweler y Papur Blaenoriaeth drafft. Cliciwch yma i weld y Papur Blaenoriaeth.

– Adeiladu **Cwmwl o Arloeswyr** a fedr gefnogi'r gwaith hwn – banc o arbenigwyr ar draws ystod o feysydd sydd wedi cyflwyno datrysiadau ymarferol yn eu maes arbennig i helpu i fynd i'r afael â'r heriau a wynebier gan economïau, cymunedau a'r gwasanaethau cyhoeddus. Rydym yn chwilio am arloeswyr a fydd yn herio agweddau traddodiadol ac yn helpu chyrrff cyhoeddus i adnabod syniadau a datrysiadau newydd a fydd yn cyfrannu tuag at y nodau llesiant. Rydym yn dymuno dwyn trawstoriad da o arloeswyr o wahanol feysydd arbenigol i weithio gyda chyrrff cyhoeddus a'u helpu i herio ffiniau cyfredol a seilos, a chwrdd â dyheadau'r Ddeddf ar ddulliau integredig o lunio polisi e.e. y cwmpas ar gyfer datrysiadau digidol ac/neu amgylcheddol i ymgodymu â heriau hirdymor i iechyd, megis gordewdra.

– Arweiniad ymarferol i bob corff cyhoeddus drwy '**Gelfyddyd yr Hyn sy'n Bosibl**' gyda'r bwriad o egluro'r nodau i gyrff cyhoeddus, gan gyrchu gwybodaeth, sgiliau ac arbenigedd o rwydwaith ehangach o sefydliadau ac academia. Bydd y ffrwd waith hefyd yn archwilio enghreifftiau o arfer da, yn amlygu datrysiadau arloesol ac yn ystyried sut y gellir maxsimeiddio'r nodau drwy fabwysiadau'r 5 dull o weithio.

Mae'r gwaith datblygu Cwmwl o Arloeswyr ac ymagwedd Labordai Byw yn mynd rhagddo ond mae'r Comisiynydd yn ceisio symud ffrwd waith 'Celfyddyd yr Hyn sy'n Bosibl' yn ei blaen ac adnabod partneriaid posibl a fedr gefnogi'r gwaith hwn.



**Ffigwr 1**

### 5. Celfyddyd yr Hyn sy'n Bosibl

Yn seiliedig ar y model partneriaeth sydd wedi ei ddatblygu i hwyluso'r gwaith hwn o gyflawni'r nod 'Cymru sy'n gyfrifol yn fyd-eang', rydym yn chwilio am 'Gynullwyr Nodau' i hwyluso mewnbwn rhanddeiliaid drwy ystod o fecanweithiau ar gyfer pob nod. Byddai'r 'Cynullwyr' hyn yn llenwi cyfres o swyddi wedi eu secondio i Swyddfa Comisiynydd Cenedlaethau'r Dyfodol Cymru o sefydliadau'n partneriaid â chanddynt ddiddordeb arbennig yn y nodau, gyda'r bwriad o helpu i egluro pob nod sydd i'w chyflawni gan gyrff cyhoeddus. Bydd y Cynullwyr Nodau a'r grwpiau rhanddeiliaid yn:

- Cynnull grŵp o arbenigwyr, academia, prentisiaid a rhanddeiliaid i ddatblygu corff o adnoddau sy'n egluro goblygiadau ymarferol pob un o'r saith nod i'w chyflawni gan gyrff cyhoeddus;
- Fframio esboniadau ar gyfer pob nod yng nghyd-destun y pum dull o weithio fel bod yr adnoddau sy'n deillio ohonynt yn cefnogi cyrff cyhoeddus wrth iddynt roi'r egwyddor datblygu cynaliadwy ar waith.
- Cydweithio gyda chynullwyr eraill, partneriaethau a chydweithwyr yn y Swyddfa i sicrhau integreiddio ar draws y saith nod llesiant a phrosiectau eraill;
  - Ffocysu eu gwaith ar bob un o'r saith swyddogaeth gorfforaethol i sicrhau eu bod yn creu'r adnodd sy'n rhoi cefnogaeth ymarferol i gyrff cyhoeddus;
  - Archwilio rhwystrau systemig a rhwystrau eraill sy'n atal cyrff cyhoeddus rhag gweithredu'n unol â'r Ddeddf Llesiant Cenedlaethau'r Dyfodol;
- Coladu portffolio arfer ac adnoddau y gellir eu defnyddio gan gyrff cyhoeddus a'r Swyddfa i drwytho ymhellach feysydd her y Comisiynydd a'r blaenoriaethau ar gyfer ei thymor yn y swydd.

### 6. Cyfleoedd Partneriaeth

Yn unol ag ymgyfraniad ac egwyddorion cydweithio'r Ddeddf, amcan y Comisiynydd yw datblygu'r gwaith hwn mewn partneriaeth â rhanddeiliaid allweddol â diddordeb ac arbenigedd mewn nodau llesiant penodol. Mae gan lawer o sefydliadau ar draws cymdeithas sifil, busnes, academia a thu hwnt ddiddordeb mewn llunio'r modd y caiff ein nodau llesiant eu dwyn yn eu blaen. Bydd gweithio o fewn cylch gwaith y Comisiynydd yn darparu cyfle i sefydliadau sy'n ymddiddori yn y modd y gwneir polisi a sut y cyflwynir gwasanaeth cyhoeddus yng Nghymru i drwytho'r ymagwedd a chyfrannu tuag at yr arweiniad a gyhoeddwyd gan y Comisiynydd. Mae yna dri maes lle mae'n bwriadu datblygu partneriaethau:

- Gwahodd staff o sectorau perthnasol i ddatgan eu diddordeb mewn secondiadau a fydd yn golygu arwain y gwaith ar bob nod fel 'Cynullwyr Nod' (un i bob nod). Cynigir y byddai hwn yn secondiad 18 mis a fyddai, yn ddelfrydol, yn cael ei ariannu ar y cyd gan

y Comisiynydd a'r un a gaiff ei secondio o'r bartneriaeth. Ond gellid trafod termau penodol ar gyfer y trefniant hwn gyda'r un a gaiff ei secondio a'r sefydliad sy'n bartner i ni.

– Datblygu cysylltiadau academaidd allweddol i weithio ochr yn ochr â'r 'Cynullwyr Nodau' gan ddarparu mewnbwn a chefnogaeth o gwmpas y sylfaen dystiolaeth o gwmpas pob un o'r nodau a helpu i nodi'r hyn sy'n gweithio. Nid oes unrhyw gyllid ynghlwm wrth yr elfen hon ond mae gan y Comisiynydd ddiddordeb mewn adnabod cyfleoedd ar gyfer gweithio gyda sefydliadau academaidd sy'n dymuno dangos effaith a dylanwad sy'n ymwneud â gweithrediad ymarferol y ddeddfwriaeth a datblygu ymagweddau polisi newydd ledled Cymru. Gallai hwn fod yn gyfle da i ôl-raddedigion gyfrannu i weithrediad ymarferol eu maes ymchwil neu geisiadau am ariannu ar y cyd:.

– Ymgyfraniad drwy fewnfwydo gwybodaeth, arbenigedd a mewnwleidiad drwy ystod o gyfleoedd yn ystod cyfnod y rhaglen, i drwytho datblygiad arweiniad y nodau llesiant a'r goblygiadau ymarferol i gyrrff cyhoeddus a byrddau gwasanaethau cyhoeddus.

Nid yw'r rhestrau hyn yn gyflawn, ac mae croeso i awgrymiadau eraill ar feysydd yn ymwneud â chydweithio effeithiol a phartneriaeth.

## **7. Persbectif pobl**

Yn unol ag egwyddorion ymgyfraniad a gynhwysir o fewn y Ddeddf ac ymrwymiad y Comisiynydd i ddeall yn well y ffordd y mae pobl yn byw fel y gall llunio polisi a chyflwyno gwasanaethau fod yn fwy effeithiol, elfen allweddol o'r gwaith hwn yw'r cysyniad o set o 'Leoliadau Pobl'. Bydd hyn yn golygu recriwtio 2/3 o bobl o gymunedau ledled Cymru i weithio'n uniongyrchol gyda'r 'Cynullwyr Nodau'. Bwriad y cynnig yw rhoi prawf ar ymagwedd newydd gyda'r amcan o dargedu pobl a fedr ddwyn profiadau o fywydau'r grŵp targed i mewn i'r gwaith hwn a'i lunio yn unol â hynny, nid yn unig drwy grwpiau ffocws, ymgynghori ac ymgysylltu ond drwy weithio'n uniongyrchol ar y rhaglen. Bydd Lleoliadau Pobl yn recriwtio nid yn ôl sgiliau neu brofiad gwaith blaenorol ond ar sail profiadau bywyd a bydd arnynt felly angen derbyn hyfforddiant a chymorth i sicrhau eu bod yn medru cyflawni eu rôl yn effeithiol. Mae deialog pellach yn digwydd gyda sefydliadau arbenigol i ffurfio'r rhan hon o'r cynnig ymhellach.

## **8. Allbwn a Chynnyrch**

Bydd y ffrwd waith yn datblygu adnoddau ar gyfer eu defnyddio gan Swyddfa Comisiynydd Cenedlaethau'r Dyfodol Cymru a chyrrff cyhoeddus i'w helpu i weithredu'n ymarferol y ddyletswydd llesiant:

- Astudiaethau achos ar arfer da;
- Naratif ar rwystrau systemig a wynebir gan gyrrff cyhoeddus;
- Gwell cysylltiadau rhwydwaith gyda rhanddeiliaid allweddol;
- Cynnydd yng nghapasiti a gallu Cyrff Cyhoeddus a Byrddau Gwasanaethau Cyhoeddus i ddatblygu, adolygu a gweithredu amcanion a chymau llesiant.

Rhaid i'r mewnbwn a'r cynnyrch o'r ffrwd waith hon ddarparu gwerth cilyddol ar gyfer y ffrydiau eraill yn y Rhaglen 'Addas ar gyfer y Dyfodol' a rhaglenni eraill Swyddfa Comisiynydd Cenedlaethau'r Dyfodol Cymru megis:

- Gweithio ar bolisi meysydd blaenoriaeth (pan gaiff ei orffen yng Ngorffennaf);
- Rhwydwaith o arbenigwyr ac academyddion;
- Cwmwl o Arloeswyr – a labordai byw;
- Rhwydwaith Gyfnewid y Sector Cyhoeddus;
- Nifer o ddulliau ar gyfer cynorthwyo trawsnewid;
- Adnoddau adeiladu capasiti sydd eisoes ar gael, megis gwe-seminarau, blogiau fideo, taflenni briffio.

## 9. Dulliau o Weithio

Elfen hanfodol y gwaith hwn yw rhoi lens y pum dull o weithio ar waith fel set o egwyddorion dylunio.

### *Hirdymor*

Dylai'r cwmpas ar gyfer esbonio pob un o'r nodau gael gorwel hirdymor sy'n pontio cenedlaethau. Dylai'r potensial i gysylltu'r darn hwn o waith â senario waith yn y dyfodol hefyd gael ei archwilio.

### *Integreiddio*

Wrth i'r disgrifyddion ar gyfer pob un o'r nodau ddod i'r amlwg, bydd angen archwilio'r modd y mae'r nodau'n effeithio ar ei gilydd a'r gyd-ddibyniaeth rhwng y gwahanol nodau. Dylai astudiaethau achos ddangos datrysiadau sy'n dangos sut mae cyrff cyhoeddus yn medru cyfrannu at fwy nag un nod a chyflwyno manteision lluosog.

### *Ymglyfrannu*

Mae dwyn i'r amlwg 'lais' a 'phrofiadau bywyd' pobl yng Nghymru parthed y modd y mae'r nodau llesiant yn cael eu mynegi yn un o elfennau hollbwysig y gwaith hwn. Mae 'Celfyddyd yr Hyn sy'n Bosibl' yn cyflwyno cyfle i roi prawf ar fodel 'Lleoliad Pobl', cyflogi pobl gyffredin mewn dull ystyrlon, a galluogi dull o weithio ochr yn ochr â Chynullwyr. Bydd yn ofynnol i'r rhaglen ddefnyddio ystod o fodolau a thechnegau eraill ar gyfer adeiladu llais y dinesydd.

### *Cydweithio*

Mae'r ffrwd waith yn darparu cyfle i gasglu ynghyd ystod o randdeiliaid eang allweddol o gwmpas pob un o'r nodau. Bydd hefyd angen i'r ffrwd waith ystyried sut y gallwn gydweithio gyda chyrff cyhoeddus drwy Labordai Byw neu'r sector cyhoeddus ehangach a sut y gallwn adeiladu ar y mewnbwn academaidd o Brifysgol Caerdydd a sefydliadau academaidd eraill.

### *Atal*

Bydd angen i'r cwmpas ar gyfer pob un o'r nodau ddarparu gwybodaeth am yr achosion sydd o bosibl wrth wraidd rhai o'r problemau/heriau.

## 10. Cynllun ac Amserlenni

Rhagwelir y bydd y prosiectau'n digwydd 12-18 mis o 1<sup>af</sup> Ebrill 2017. Amlinellir drafft ar gyfer y gwahanol gyfnodau isod. Nid yw'r cyfnodau hyn yn rhedeg un ar ôl y llall a gallant ddigwydd ar yr un pryd a disgwylir y bydd angen mabwysiadu ymagweddau ystwyth tuag at reoli prosiect i ganiatáu ar gyfer gwireddu manteision cynnar, ac integreiddio dysgu o'r gwahanol elfennau o'r ffrwd waith yn gyflym wrth iddo fynd rhagddo:

**Cyfnod 1: Cysyniad a datblygiad Prosiect (3 mis)**

- Cwmpas y prosiect yn cynnwys meini prawf gwerthuso;
- Cytuno ar reoli prosiect a fframwaith lywodraethu;
- Sefydlu cytundebau gyda sefydliadau sy'n bartneriaid i ni;
- Clustnodi adnoddau
- Penodi Cynullwyr a 'Lleoliadau Pobl'.

**Cyfnod 2: Gweithredu Prosiect (9-12 mis)**

- Egluro'r Nodau;
- Lens y pum dull o weithio;
- Astudiaethau Achos;
- Adnabod rhwystrau;
- Cynllun Cyfathrebu.

**Cyfnod 3: Terfynu Prosiect (2-5mis)**

- Cynhyrchu deunyddiau ar gyfer dosbarthu parhaus;
- Cyflwyno dolenni dysgu i sefydliadau eraill ac/neu ddarnau o waith;
- Adolygu a gwerthuso prosiect;
- Camau yn y dyfodol.